













# Mieszkam w Opolu, SEGREGUJĘ ODPADY



Zeskanuj kod,  
aby przejść na  
naszą stronę



# PORADNIK ODPADOWY

	1. Wprowadzenie.....	<b>3</b>
	2. Rola projektu pn. „Wspólna akcja segregacja - działania informacyjno - edukacyjne dotyczące gospodarki odpadami w gminach Opole, Komprachcice i Turawa”, w systemie gospodarowania odpadami komunalnymi na terenie Miasta Opola .....	<b>4</b>
	3. Kierunki rozwoju systemu gospodarowania odpadami komunalnymi w Mieście Opolu.....	<b>8</b>
	4. Deklaracje o wysokości opłaty za gospodarowanie odpadami komunalnymi.....	<b>14</b>
	5. Poziomy w gospodarce odpadami komunalnymi.....	<b>17</b>
	6. Segregacja odpadów komunalnych w mieście Opolu .....	<b>19</b>
	7. Pszoki, mPSZOKi, MPE.....	<b>22</b>
	8. Zła segregacja - czerwony trójkąt.....	<b>27</b>
	9. Rola edukacji w gospodarce odpadami komunalnymi, działania edukacyjne wydziału.....	<b>32</b>
	10. Pracownia Muchy Odpaduchy.....	<b>44</b>

## 1. Wprowadzenie

Poradnik odpadowy skierowany jest głównie do młodzieży oraz dorosłych mieszkańców miasta Opola, a jego celem jest przybliżenie zagadnień z tematyki odpadów komunalnych oraz ich segregacji. Obejmuje główne założenia oraz opisuje najważniejsze, z punktu widzenia mieszkańca, informacje związane z odpadami komunalnymi.

W poradniku, zawarte są również treści dotyczące Punktów Selektywnej Zbiórki Odpadów Komunalnych (PSZOK), mobilnych punktów mPSZOK czy Miejskich Punktów Elektroodpadów MPE. W treści poradnika zostały też poruszone zagadnienia związane z formami edukacji ekologicznej z zakresu gospodarki odpadami komunalnymi prowadzone na terenie miasta Opola.

Mamy nadzieję, że poradnik będzie ciekawym przewodnikiem dla mieszkańców miasta Opola po świecie odpadów komunalnych. Tego Państwu życzą autorzy poradnika.



Wyprodukowano na zlecenie Urzędu Miasta Opola. Nakład 4 000 egz. Egzemplarz bezpłatny.

**Wydawca:**

Agencja reklamy Eureka Plus, ul. 3 Maja 11/10, 35-030 Reszów

**Koncepcja i wkład merytoryczny:**

Urząd Miasta Opola, Wydział Gospodarki Odpadami Komunalnymi, Pl. Wolności 7-8, 45-018 Opole, tel. 77 45 11 890

**Autorzy tekstów:**

Iwona Kowalczuk, Elżbieta Gabor, Magdalena Bolech, Adam Stroka - pracownicy Wydziału Gospodarki Odpadami Komunalnymi

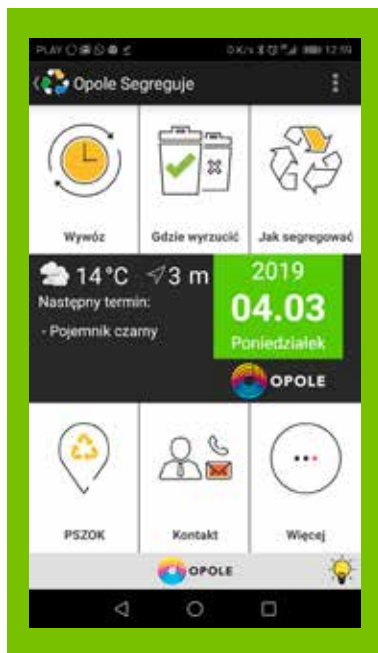
ISBN 978-83-64233-62-3



## 2. Rola projektu pn. „Wspólna akcja segregacja - działania informacyjno- edukacyjne dotyczące gospodarki odpadami w gminach Opole, Komprachcice i Turawa”, w systemie gospodarowania odpadami komunalnymi na terenie Miasta Opola

Poradnik odpadowy powstał przy współfinansowaniu ze środków z Unii Europejskiej w ramach projektu pn. „Wspólna akcja segregacja – działania informacyjno- edukacyjne dotyczące gospodarki odpadami w gminach Opole, Komprachcice i Turawa”, którego głównym założeniem jest szeroko rozumiana edukacja ekologiczna. W ramach projektu przewidziano szereg kampanii informacyjno- edukacyjnych związanych z gospodarką odpadami dla mieszkańców M. Opole, Gm. Turawa i Gm. Komprachcice oraz doposażenie PSZOK w Opolu o ścieżkę edukacyjną. Realizatorem projektu jest Miasto Opole, partnerami przedsięwzięcia są Zakład Komunalny Sp. z o.o. w Opolu, Gm. Turawa i Gm. Komprachcice. W realizację projektu włączone są również Straż Miejska w Opolu oraz Młodzieżowy Dom Kultury w Opolu jako operatorzy części działań.

Głównym celem projektu jest wsparcie pozytywnych trendów rozwojowych w zakresie gospodarki komunalnej w obszarze odpadów komunalnych. Zwiększenie poziomu segregacji odpadów komunalnych oraz ograniczenie składowania odpadów ulegających biodegradacji to najważniejsze priorytety w systemie gospodarowania odpadami komunalnymi, których osiągnięcie zostanie zagwarantowane w momencie objęcia spójnym i wydajnym systemem racjonalnej gospodarki odpadami każdego podmiotu funkcjonującego w regionie. Dodatkowo konieczne jest podjęcie działań na rzecz podnoszenia świadomości i wymiany informacji dotyczących m.in.: znaczenia zbiórki odpadów, negatywnego wpływu na środowisko naturalne i zdrowie ludzi nielegalnych składowisk odpadów czy ich spalania.



### Projekt zakłada szereg działań tj.:

- **Stworzenie aplikacji mobilnej i aktualizację serwisu [www.smieciopolis.opole.pl](http://www.smieciopolis.opole.pl):** Miasto Opole stworzyło nową, bezpłatną aplikację dedykowaną mieszkańcom miasta Opola pn. „Opole segreguje”. Aplikacja zawiera aktualne harmonogramy odbioru odpadów komunalnych, najważniejsze informacje o gospodarce odpadami komunalnymi, jak również treści edukacyjne. W ramach projektu planowana jest również aktualizacja strony internetowej [smieciopolis.opole.pl](http://smieciopolis.opole.pl), na której zostaną dodane nowe treści edukacyjne, gry i animacje dla dzieci oraz informacje dotyczące wprowadzenia niebieskiego pojemnika w mieście Opolu.
- **Prelekcje z warsztatami dot. gospodarki odpadami komunalnymi w placówkach oświatowych, dziecięcych oddziałach szpitalnych oraz w klubach seniora:** Zgodnie z założeniami projektu mają być objęte prelekcjami wszystkie placówki przedszkolne i szkoły podstawowe, funkcjonujące na terenie Miasta Opola, Kluby Seniora oraz oddziały dziecięce w szpitalach. Prelekcje prowadzone są, przez pracowników Wydziału Gospodarki Odpadami komunalnymi i funkcjonariuszy Straży Miejskiej. Podczas prelekcji uczestnicy poznają zasady funkcjonującego już w mieście Opolu systemu gospodarki

odpadami oraz mają możliwość sprawdzić swoją wiedzę bawiąc się z prowadzącymi w odpadowe koło fortuny. W ten sposób poprzez zabawę przekazywane są istotne z punktu widzenia miasta informacje o odpadach i ich segregacji. Podczas prelekcji prowadzone są również warsztaty recyklingowe z wykorzystaniem odpadów.

● **Konkursy dot. odpadów komunalnych organizowane w placówkach oświatowych:** Miasto Opole w ramach projektu organizuje dwa rodzaje konkursów skierowanych do dzieci i młodzieży tj. konkursy plastyczne oraz konkursy zbiórki butelek PET. W ramach konkursów plastycznych przewidziano:



Zdjęcia wykonane podczas prelekcji w placówkach oświatowych oraz na oddziale dziecięcym w Wojewódzkim Szpitalu Specjalistycznym im. Św. Jadwigi Śląskiej we współudziale z wolontariuszami Fundacji Dr Clown



Wystawa prac plastycznych przysłanych na konkurs „Niebieski pojemnik” w Ratuszu

konkurs na plakat pt. „Niebieski pojemnik”, który został zrealizowany w 2018 r. Wpłynęło bardzo dużo wspaniałych prac, a jego laureaci zostali nagrodzeni nagrodami w postaci zestawów gier edukacyjnych. Kolejnym konkursem plastycznym w ramach realizacji projektu jest zaplanowany w 2019 r. konkurs plastyczny na wykonanie prac, z których zostanie utworzony kalendarz na rok 2020. Konkursy na zbiórkę butelek PET są kontynuacją, organizowanych w poprzednich latach konkursów w tej tematyce dla najmłodszych mieszkańców Miasta Opola. Z uwagi na rosnące zainteresowanie wśród najmłodszych uczestników podjęto decyzję o przygotowaniu oferty konkursowej dla dzieci klas V–VIII szkół podstawowych. W ramach dwóch edycji konkursów przewidziano organizację edukacyjnej sztuki teatralnej o tematyce ekologicznej dla najmłodszych oraz koncertu artysty młodego pokolenia dla dzieci klas V–VIII – jako nagrody dla wszystkich uczestników konkursów na zbiórkę butelek PET.

- **Festyny ekologiczne:** w projekcie założono dwie edycje festynów ekologicznych, które są kontynuacją organizowanych w poprzednich latach festynów pn. „Miasteczko ekologiczne”. W 2019 r. festyn ekologiczny odbędzie się w dniu 23.06.2019 r. na terenie placu Wolności w Opolu. Jak co roku zaplanowano szereg warsztatów recyklingowych, zajęć rękodzielniczych, zbiórkę makulatury, drobnych elektroodpadów oraz wiele innych atrakcji: gier i zabaw dla najmłodszych jak również stoisk informacyjno – edukacyjnych dla dorosłych. W projekcie przewidziano dodatkowe wydarzenia tj. występy grup teatralnych oraz gwiazdy wieczoru. W ramach projektu w 2018 r. przeprowadzono również pięć pikników ekologicznych oraz piknik centralny pn. „Opole w rytmie natury”. W 2019 r. zaplanowano organizację jednego pikniku centralnego pn. „Opole w rytmie natury”.





- **Kampania dot. zmiany systemu segregacji odpadów (wprowadzenie niebieskiego pojemnika):** przygotowano szereg materiałów informacyjnych związanych z wprowadzeniem niebieskiego pojemnika. W ramach projektu przewidziano również prowadzenie kampanii informacyjnych w prasie i telewizji. Celem powyższych działań jest dotarcie do maksymalnej liczby odbiorców z informacją dotyczącą zasad segregowania odpadów komunalnych.
- **Promocja selektywnej zbiórki odpadów w przestrzeni miejskiej:** Miasto Opole wychodząc naprzeciw mieszkańcom, stara się umożliwić w łatwy sposób pozbywanie się odpadów komunalnych – również tych problemowych. W związku z powyższym podjęto decyzję o poszerzeniu sieci Miejskich Punktów Elektroodpadów (MPE) na drobne elektroodpady, których w ramach projektu docelowo zakupionych zostanie 8 szt. Ponadto w celu zapewnienia mieszkańcom możliwości pozbywania się odpadów w sposób selektywny w przestrzeni miejskiej, zakupionych zostanie 20 szt. edukacyjnych pojemników do selektywnej zbiórki odpadów komunalnych.
- **Utworzenie punktów wymiany książek:** kolejna inicjatywa polegająca na ustawieniu na terenie miasta Opola czterech punktów wymiany książek dla mieszkańców.

#### **Inne działania:**

Poza wyżej wymienionymi zadaniami projekt zakłada prowadzenie innych działań typu: kampania dotycząca postępowania z odpadami niebezpiecznymi oraz informująca o skutkach spalania odpadów w domowych piecach, prowadzenie ekolekcji z wykorzystaniem ścieżki edukacyjnej utworzonej w ramach funkcjonowania PSZOK przy ul. Podmiejskiej 69 w Opolu, zajęcia i konkursy dotyczące gospodarki odpadami prowadzone w Młodzieżowym Domu Kultury w Opolu oraz działania prowadzone przez gminę Turawa oraz gminę Komprachcice.

Autorzy tekstu: Elżbieta Gabor i Magdalena Bolech Urząd Miasta Opola Wydział Gospodarki Odpadami Komunalnymi

### **3. Kierunki rozwoju systemu gospodarowania odpadami komunalnymi w Mieście Opolu**

System gospodarowania odpadami komunalnymi jest żywym organizmem, na który składa się m.in. odbiór i zagospodarowanie odpadów, funkcjonowanie Punktów Selektywnej Zbiórki Odpadów Komunalnych, edukacja ekologiczna i osoby za-





rzządzające systemem, które wyznaczają kierunki na przyszłość. Miasto Opole może poszczycić się długą tradycją ekologicznego myślenia w zakresie gospodarki odpadami komunalnymi. Na przestrzeni lat powstawały dokumenty, które wytyczały kierunki rozwoju ekologicznego Miasta Opola.

Selektywne zbieranie odpadów, to w myśl art. 3 ust. 1 pkt 24 ustawy z dnia 14 grudnia 2012 r. o odpadach<sup>1</sup> zbieranie, w ramach którego dany strumień odpadów, w celu ułatwienia specyficznego przetwarzania, obejmuje jedynie odpady charakteryzujące się takimi samymi właściwościami i takimi samymi cechami. Choć prowadzenie selektywnego zbierania odpadów komunalnych „u źródła” było jednym z celów ustawy z dnia 1 lipca 2011 r. o zmianie ustawy o utrzymaniu czystości i porządku w gminach oraz niektórych innych ustaw<sup>2</sup>, a ustanowienie selektywnego zbierania odpadów komunalnych (w którym selektywne zbieranie będzie obejmować przynajmniej następujące frakcje materiałów: papier, metale, tworzywa sztuczne, szkło oraz odpady komunalne ulegające biodegradacji) stało się nowym obowiązkiem nałożonym przez tę ustawę na gminy<sup>3</sup>, to działania (zarówno prawne jak i faktyczne) związane z promowaniem selektywnej zbiórki odpadów komunalnych na szczeblu samorządu Opola podejmowane były już wcześniej.

Już w planie gospodarki odpadami komunalnymi województwa opolskiego z listopada 2003 r. wskazano, że jedynie w niektórych gminach województwa prowadzona jest częściowa segregacja odpadów poprzez zbieranie odpadów do odpowiednio oznakowanych kontenerów ustawionych na ulicach. Zbierało się do nich głównie makulaturę, stłuczkę szklaną, odpady metalowe, a w mniejszym zakresie odpady z tworzyw sztucznych, ewentualnie drewno). W odniesieniu do gminy Opole wskazano, że w niektórych dzielnicach wprowadzono system zbiórki „u źródła”<sup>4</sup>. Natomiast jako cel krótkookresowy (na lata 2003-2006) wskazano m.in. podniesienie skuteczności selektywnej zbiórki odpadów ze szczególnym uwzględnieniem rozwoju selektywnej zbiórki odpadów komunalnych ulegających biodegradacji, a jako cel długookresowy (na lata 2007-2014) m.in. dalszy rozwój selektywnej zbiórki odpadów komunalnych<sup>5</sup>.

W aktualizacji planu gospodarki odpadami dla województwa opolskiego z mar-

1 Tekst. jedn.: Dz. U. z 2018 r., poz. 992 ze zm.

2 Dz. U. z 2011 r., nr 152, poz. 897.

3 Uzasadnienie do rządowego projektu ustawy z dnia 25 listopada 2010 r. o zmianie ustawy o utrzymaniu czystości i porządku w gminach oraz niektórych innych ustaw, druk nr 3670.

4 Plan Gospodarki Odpadami w Województwie Opolskim, Listopad 2003 r. opracowany przez zespół Zakładu Ochrony Środowiska Instytutu Mineralnych Materiałów Budowlanych na zlecenie Urzędu Marszałkowskiego w Opolu. Link: <http://archiwum.opolskie.pl/docs/02.pdf>, str. 161,

5 Ibidem, str. 198,



Widok na nieckę składowiska odpadów przy ul. Podmiejskiej 69 w Opolu.

ca 2008 r. wskazano na niewydolność systemu selektywnego zbierania odpadów<sup>6</sup>, a jako cele w zakresie gospodarki odpadami na okres 2007-2010 wskazano m.in. transformację systemu gospodarowania z ówczesnego układu wytwórca – składowisko do układu wytwórca – efektywna selekcja/segregacja - przetworzony odpad, a wśród kierunków działań – zwiększenie efektywności rozdziału strumienia odpadów i jego zagospodarowania u źródła<sup>7</sup>.

Z kolei na poziomie Miasta Opola system selektywnej zbiórki odpadów komunalnych wprowadzony został uchwałą nr 428/99 zarządu Miasta Opola z dnia 11 lutego 1999 r. W jego ramach zakupiono i rozmieszczono pojemniki do selektywnej zbiórki szkła opakowaniowego i makulatury (IV kwartał 1998 r.) oraz tworzyw sztucznych (2000 r.). System ten polegał na donoszeniu wysegregowanych odpadów z gospodarstwa domowego do miejsc ich gromadzenia czyli pojemników 1100l ustawionych w przestrzeni publicznej. Natomiast od 2002 r. firma Rethmann na własny koszt wprowadziła system selektywnej zbiórki surowców wtórnych „u źródła” (selektywne gromadzenie surowców wtórnych w miejscu ich powstawania)<sup>8</sup>. Ponadto selektyw-

6 Aktualizacja planu gospodarki odpadami dla Województwa Opolskiego, marzec 2008 r., Atmoterm S.A. Abrys Technika Sp. zo.o. [http://archiwum.opolskie.pl/docs/aktualizacja\\_wpgo.pdf](http://archiwum.opolskie.pl/docs/aktualizacja_wpgo.pdf), str. 58

7 Ibidem, str. 130.

8 Plan gospodarki odpadami dla miasta Opola- załącznik do programu ochrony środowiska dla miasta Opola stanowiącego załącznik do uchwały nr XLVIII/499/05 Rady Miasta Opola z dnia 23 czerwca 2005 r. w sprawie uchwalenia Programu ochrony środowiska wraz z planem gospodarki odpadami dla miasta Opola, str. 53-53.- Intereko na zlecenie Urzędu Miasta Opola



Widok na pojemniki 1100l przeznaczone do selektywnej zbiórki odpadów

ne zbieranie odpadów komunalnych pojawiło się w uchwale nr LVIII/660/06 Rady Miasta Opola z dnia 26 stycznia 2006 r. w sprawie regulaminu utrzymania czystości i porządku na terenie Miasta Opola<sup>9</sup> i funkcjonuje w Opolu do dziś.

W Opolu dodatkowo została wprowadzona pilotażowa akcja zbierania odpadów biodegradowalnych, która prowadzona była w latach 2009–2010 r. przez Wydział Ochrony Środowiska i Rolnictwa i polegała na wdrożeniu systemu zbiórki bioodpadów na osiedlach mieszkaniowych w zabudowie wielorodzinnej. Akcja cieszyła się pozytywnym odzewem wśród mieszkańców. Skuteczność działań edukacyjnych prowadzonych w dziedzinie odpadów biodegradowalnych można ocenić na podstawie raportów recyklingu oraz odzysku. W Opolu w 2013 r. poziom ograniczenia odpadów biodegradowalnych kierowanych do składowania wyniósł ponad 46%, natomiast w 2015 r. spadł do 19,95% w stosunku do masy tych odpadów wytworzonych w 1995 r., w 2016 r. i 2017 r. był zerowy co oznacza, że odpady biodegradowalne nie były składowane. Osiągnięcie tych wyników nie byłoby możliwe bez realizacji działań edukacyjnych, które polegały zarówno na spotkaniach z mieszkańcami w postaci spotkań czy festynów, jak i licznego rodzaju publikacji w mediach.

W ten płynny sposób został wprowadzony obowiązek przejęcia odpowiedzialności gmin za odbiór i zagospodarowanie odpadów komunalnych, a miasto Opole było przygotowane do wyznaczonego zadania.

9 .....  
Dziennik Urzędowy Województwa Opolskiego z 2006 r., nr 19, poz. 694.



W lipcu 2013 r. ruszył gminny system odbioru odpadów komunalnych, który obejmował bezpośredni odbiór odpadów komunalnych z nieruchomości zamieszkałych jak i niezamieszkałych w zakresie następujących frakcji: do pojemników z żółtą klapą zbierane były odpady tworzyw sztucznych, metali papieru i opakowań wielomateriałowych, do pojemnika zielonego odpady szkła, do pojemnika brązowego odpady kuchenne ulegające biodegradacji, a do pojemnika czarnego odpady zmieszane, pozostałości po segregacji. Opole jako jedno z nielicznych miast w Polsce wprowadziło zbiórkę odpadów biodegradowalnych kuchennych w systemie „u źródła” czyli bezpośrednio z gospodarstw domowych. Ponadto w ramach opłaty za gospodarowanie odpadami komunalnymi świadczona była usługa mycia pojemników. System odbioru odpadów komunalnych odbieranych w sposób bezpośredni uzupełnił Punkt Selektywnej Zbiórki Odpadów przy ul. Podmiejskiej 69 w Opolu, gdzie mieszkańcy mogli dostarczyć odpady w celu ich zagospodarowania. Cały system był i jest finansowany z opłaty za gospodarowanie odpadami komunalnymi. Mieszkańcy wnosili opłaty za gospodarowanie odpadami komunalnymi na podstawie złożonych deklaracji w wysokości 13 zł w przypadku selektywnego zbierania odpadów a w przypadku braku prowadzenia segregacji odpadów w wysokości 20 zł. Zadania, na które może być przeznaczona opłata za gospodarowanie odpadami komunalnymi są ściśle określone w ustawie o utrzymaniu czystości i porządku w gminach. Przez kolejne lata system odbioru odpadów funkcjonował w systemie pojemnikowym, który został wdrożony w 2013 r.

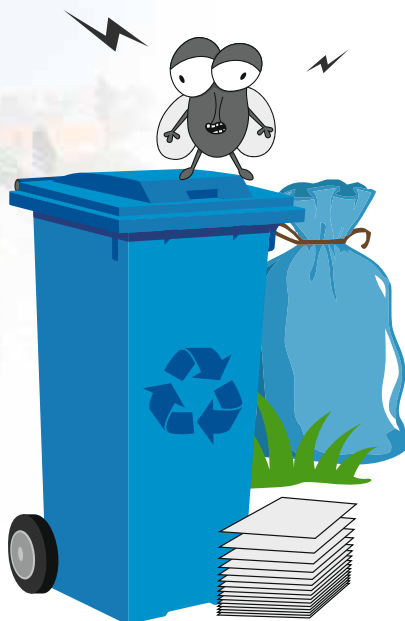
Najważniejszy wyznaczony kierunek przyszłości to gospodarka w obiegu zamkniętym. Temat bardzo szeroki, ale w ujęciu odpadowym sprowadza się do wprowadzania przede wszystkim opakowań i produktów, które można poddać odzyskowi i recyklingowi materiałowemu (rozszerzona odpowiedzialność producentów opakowań) oraz do prowadzenia selektywnej zbiórki odpadów w taki sposób aby zmniejszyć wykorzystanie surowców naturalnych w przemyśle. Musimy pamiętać, że aby zrealizować powyższe cele wszystko należy zacząć od edukacji, działań świadomych i decyzyjnych w gospodarstwie domowym. Takich świadomych postaw uczy się dzieci w opolskich szkołach i przedszkolach w ramach edukacji ekologicznej ponieważ wszystko zaczyna się podczas codziennych zakupów, a później wrzucając odpad do właściwego pojemnika zapewnia się jego najwłaściwsze przetworzenie tak aby materiał surowcowy powrócił do obiegu gospodarczego. W ten sposób obieg surowców z odpadów pozwala zaoszczędzić zasoby naturalne środowiska.

Kierunki w gospodarce odpadami na przyszłość wyznaczają dokumenty Unii Europejskiej i tak 22 maja 2018 r. został podjęty Pakiet Odpadowy, w którym najważniejsze zmiany dotyczą zwiększenia roli hierarchii postępowania z odpadami czyli najważniejsze jest zapobieganie powstawaniu odpadów, a w przypadku ich

powstawania konieczność ich przetworzenia. Oprócz tego określono cele na lata przysze w zakresie osiągnięcia poziomów odzysku i recyklingu do 2025 r. 55% odpadów komunalnych i 65% odpadów opakowaniowych musi podlegać procesom recyklingu. Do 2035 r. składowane może być tylko 10% całkowitej ilości wytwarzanych odpadów komunalnych. Zwraca się też dużą uwagę na problem marnowania żywności i tak do 2025 r. państwa członkowskie zobowiązane są do zmniejszenia o 30% ilości marnowanej żywności. Kolejny problem, na który zwraca uwagę Unia Europejska to problem zalegających odpadów z tworzyw sztucznych w morzach i oceanach. Dlatego też 5 czerwca 2018 r. rozpoczęły się obchody Dnia Ochrony Środowiska z przesłaniem dotyczącym zmniejszenia zanieczyszczenia ziemi odpadami z tworzyw sztucznych. W obchody tego dnia włączył się też Urząd Miasta Opola i z inicjatywy Wydziału Gospodarki Odpadami Komunalnymi wystawiona została sztuka teatralna podejmująca między innymi temat zanieczyszczeń przyrody odpadami. Łącznie przedstawienie obejrzało ok. 1000 dzieci w wieku szkolnym i przedszkolnym. Największym jednak wyzwaniem dla gmin będzie wprowadzenie do 2025 roku selektywnego zbierania tekstyliów oraz odpadów niebezpiecznych z gospodarstw domowych.

Jakie wyzwania czekają Miasto Opole w najbliższym czasie? Przyszłość niesie zmiany, związane z wprowadzeniem niebieskiego pojemnika przeznaczonego na papier i makulaturę w mieście Opolu. Będzie to kolejne wyzwanie zarówno dla osób zarządzających systemem, firm odbierających odpady komunalne, jak i mieszkańców. Wprowadzenie zmian poprzedzone będzie kampanią informacyjną o nowych zasadach segregacji odpadów z papierem i makulaturą w roli głównej.

Autor tekstu: Iwona Kowalczyk Urząd Miasta Opola  
Wydział Gospodarki Odpadami Komunalnymi





## 4. Deklaracje o wysokości opłaty za gospodarowanie odpadami komunalnymi

Przełomową datą w gospodarce odpadami komunalnymi był 1 lipiec 2013 r., ponieważ od tej daty na gminie spoczywa obowiązek zorganizowania prawidłowego odbioru i zagospodarowania odpadów komunalnych.

Pierwszym krokiem do zapewnienia odbioru odpadów z własnej nieruchomości jest złożenie przez właściciela nieruchomości deklaracji o wysokości opłaty za gospodarowanie odpadami komunalnymi (druk w formacie pdf oraz xls do pobrania ze strony [www.smieciopolis.opole.pl](http://www.smieciopolis.opole.pl) w zakładce „Materiały do pobrania”). Pierwszą deklarację należy złożyć w terminie 14 dni od dnia zamieszkania na danej nieruchomości pierwszego mieszkańca lub powstania na danej nieruchomości odpadów komunalnych. W przypadku zmiany danych będących podstawą ustalenia wysokości należnej opłaty za gospodarowanie odpadami komunalnymi właściciel nieruchomości obowiązany jest złożyć nową deklarację w terminie 14 dni od dnia nastąpienia zmiany.

Deklaracja zawiera dane niezbędne do określenia wysokości opłaty za gospodarowanie odpadami komunalnymi oraz wysokość opłaty za gospodarowanie odpadami komunalnymi.

Deklarację należy złożyć w Urzędzie Miasta Opola (Wydział Gospodarki Odpadami Komunalnymi, pl. Wolności 7-8, 45-018 Opole, pok. 106 lub przesłać za pomocą środków komunikacji elektronicznej tj. przy wykorzystaniu Platformy e-Uслуг Publicznych (PEUP) dla Urzędu Miasta Opola lub za pomocą usług i narzędzi udostępnionych przez Elektroniczną Platformę Usług Administracji Publicznej portalu EPUAP.GOV.PL. Warunkiem złożenia deklaracji za pomocą środków komunikacji elektronicznej jest jej podpisanie bezpiecznym podpisem weryfikowanym za pomocą ważnego kwalifikowalnego certyfikatu albo podpisem potwierdzonym profilem zaufanym elektronicznej Platformy Usług Administracji Publicznej.

Na podstawie złożonej deklaracji oraz druku zapotrzebowania na pojemniki, gmina za pośrednictwem przedsiębiorcy odbierającego odpady komunalne wyposaża



nieruchomości w odpowiednie pojemniki, ponieważ gmina przejęła od właścicieli nieruchomości obowiązek wyposażenia nieruchomości w pojemniki oraz utrzymania ich w odpowiednim stanie sanitarnym.

Na terenie Miasta Opola wysokość opłaty za gospodarowanie odpadami komunalnymi nieustannie od 1 lipca 2013 r. dla właścicieli nieruchomości zamieszkałych naliczana jest od faktycznej liczby osób zamieszkujących daną nieruchomość.

Stawki opłaty za gospodarowanie odpadami komunalnymi obowiązujące dla właścicieli nieruchomości zamieszkałych nie ulegały zmianie od 1 lipca 2013 r. Wysokość opłaty dla nieruchomości zamieszkałych w przypadku selektywnego zbierania odpadów komunalnych wynosi 13 zł od osoby, natomiast w przypadku braku prowadzenia segregacji - 20 zł od osoby. Stawka opłaty za gospodarowanie odpadami komunalnymi dla właścicieli nieruchomości zamieszkałych jest taka sama niezależnie od rodzaju zabudowy (stan prawny na dzień 01.04.2019 r.).

Częstotliwość odbioru odpadów komunalnych od właścicieli nieruchomości zamieszkałych położonych na terenie Miasta Opola uzależniona jest od rodzaju zabudowy. Nieruchomości zamieszkałe zostały podzielone w zależności od liczby wyodrębnionych na nieruchomości lokali, których mieszkańcy posiadają wspólne pojemniki.

Rodzaj zabudowy	Liczba lokali, których mieszkańcy wspólnie gromadzą odpady
Budynki jednorodzinne	1-2
Budynki kilkurodzinne	3-9
Budynki wielorodzinne	10- i więcej

Źródło: Uchwała nr XXXI/572/16 Rady Miasta Opola z dnia 29 września 2016 r. w sprawie określenia szczegółowego sposobu i zakresu świadczenia usług w zakresie odbierania odpadów komunalnych od właścicieli nieruchomości z terenu Miasta Opola i zagospodarowania tych odpadów w zamian za uiszczoną przez właściciela nieruchomości opłatę za gospodarowanie odpadami komunalnymi.

Za budynek jednorodzinny uważa się również lokal mieszkalny wydzielony w budynku kilkurodzinnym i wielorodzinnym, którego właściciel nieruchomości zbiera odpady w odrębnych pojemnikach.

Autor tekstu: Adam Stroka Urząd Miasta Opola Wydział Gospodarki Odpadami Komunalnymi





Częstotliwość odbioru odpadów komunalnych z nieruchomości zamieszkałych

Rodzaj zabudowy Rodzaj odpadów	Nieruchomości jednorodzinne	Nieruchomości kilkurodzinne	Nieruchomości wielorodzinne	Zabudowa śródmiejska
Pozostałość po segregacji odpadów komunalnych / niesegregowane (zmieszane) odpady komunalne	1 raz na 2 tygodnie	1 raz na tydzień	3 razy na tydzień	5 razy na tydzień
Odpady z papieru, tektury, tworzyw sztucznych, metali i opakowania wielomateriałowe	1 raz na 2 tygodnie	1 raz na 2 tygodnie	2 razy na tydzień	2 razy na tydzień
Odpady z papieru	1 raz na 4 tygodnie	1 raz na 2 tygodnie	1 raz na tydzień	1 raz na tydzień
Odpady szklane	1 raz na 8 tygodni	1 raz na 4 tygodnie	1 raz na 3 tygodnie	1 raz na 2 tygodnie
Odpady ulegające biodegradacji	1 raz na 2 tygodnie w terminie 01.06–31.08 odbiór 1 raz na tydzień	1 raz na tydzień	1 raz na tydzień	1 raz na tydzień
Odpady wielkogabarytowe	1 raz na kwartał	1 raz na 8 tygodnie	1 raz na 2 tygodnie	1 raz na 2 tygodnie

Źródło: Uchwała nr LVIII/1138/18 Rady Miasta Opola z dnia 29 marca 2018 r. w sprawie określenia szczegółowego sposobu i zakresu świadczenia usług w zakresie odbierania odpadów komunalnych od właścicieli nieruchomości z terenu Miasta Opola i zagospodarowania tych odpadów w zamian za uiszczoną przez właściciela nieruchomości opłatę za gospodarowanie odpadami komunalnymi.

Powyższe dane obowiązują na dzień sporządzenia niniejszego poradnika. Aktualne stawki opłaty oraz częstotliwości odbioru odpadów dostępne są na stronie [www.smieciopolis.opole.pl](http://www.smieciopolis.opole.pl)

## 5. Poziomy w gospodarce odpadami komunalnymi

Na gminie zgodnie z obowiązującymi przepisami prawa, ciąży obowiązek osiągnięcia odpowiednich poziomów recyklingu i przygotowania do ponownego użycia frakcji papieru, metali, tworzyw sztucznych i szkła, poziomu recyklingu, przygotowania do ponownego użytku i odzysku innymi metodami innych niż niebezpieczne odpadów budowlanych i rozbiórkowych stanowiących odpady komunalne oraz uzyskania odpowiednich poziomów ograniczenia masy odpadów ulegających biodegradacji przekazanych do składowania. Powyższe regulowane jest przez:

- rozporządzeniem Ministra Środowiska z dnia 14 grudnia 2016 r. w sprawie poziomów recyklingu, przygotowania do ponownego użycia i odzysku innymi metodami niektórych frakcji odpadów komunalnych (Dz.U. 2016 poz. 2167),
- rozporządzeniem Ministra Środowiska z dnia 15 grudnia 2017 r. w sprawie poziomów ograniczenia składowania masy odpadów komunalnych ulegających biodegradacji (Dz. U. 2017, poz. 2412),

Poziomy, które gmina w poszczególnych latach jest zobowiązana osiągnąć z roku na rok wzrastają. Zgodnie z w/w rozporządzeniem gminy zobowiązane są do osiągnięcia następujących poziomów w poszczególnych latach:

- papier, metale, tworzywa sztuczne, szkło:

2012	2013	2014	2015	2016	2017	2018	2019	2020
10	12	14	16	18	20	30	40	50
11,9	15,79	20,39	23,23	26,88	27,51	52,99		

○ Wymagane poziomy recyklingu i przygotowania do ponownego użycia frakcji papieru, metali, tworzyw sztucznych i szkła w poszczególnych latach [%]"

○ Osiągnięte poziomy recyklingu i przygotowania do ponownego użycia frakcji papieru, metali, tworzyw sztucznych i szkła w poszczególnych latach [%]"

Źródło: Rozporządzenie Ministra Środowiska z dnia 14 grudnia 2016 r. w sprawie poziomów recyklingu, przygotowania do ponownego użycia i odzysku innymi metodami niektórych frakcji odpadów komunalnych.

- odpady budowlane:

2012	2013	2014	2015	2016	2017	2018	2019	2020
30	36	38	40	42	45	50	60	70
67,9	96,53	93,84	76	100	99,71	99,78		

○ Wymagane poziomy recyklingu, przygotowania do ponownego użycia i odzysku innymi metodami innych niż niebezpieczne odpadów budowlanych o rozbiórkowych stanowiących odpady komunalne w poszczególnych latach [%]"

○ Osiągnięte poziomy recyklingu, przygotowania do ponownego użycia i odzysku innymi metodami innych niż niebezpieczne odpadów budowlanych o rozbiórkowych stanowiących odpady komunalne w poszczególnych latach [%]"

Źródło: Rozporządzenie Ministra Środowiska z dnia 14 grudnia 2016 r. w sprawie poziomów recyklingu, przygotowania do ponownego użycia i odzysku innymi metodami niektórych frakcji odpadów komunalnych.

## - komunalne odpady ulegające biodegradacji:

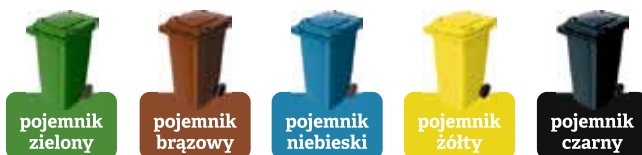
2012	16 lipca 2013	2014	2015	2016	2017	2018	2019	16 lipca 2020
75	50	50	50	45	45	40	40	35
18,3	46,02	40,22	19,95	0	0	0,34		

- o Dopuszczalne poziomy masy odpadów komunalnych ulegających biodegradacji przekazywanych do składowania w stosunku do masy tych odpadów wytworzonych w 1995r. W poszczególnych latach [%]"
  - o Osiągnięte poziomy masy odpadów komunalnych ulegających biodegradacji przekazywanych do składowania w stosunku do masy tych odpadów wytworzonych w 1995r. W poszczególnych latach [%]"
- Źródło: Rozporządzenie Ministra Środowiska z dnia 15 grudnia 2017 r. w sprawie poziomów ograniczenia składowania masy odpadów komunalnych ulegających biodegradacji

W latach poprzednich (począwszy od 2 półrocza 2013 r.) gmina wywiązała się z obowiązku osiągnięcia odpowiednich poziomów recyklingu, przygotowania do ponownego użycia i odzysku innymi metodami oraz poziomów ograniczenia składowania masy odpadów komunalnych ulegających biodegradacji. Wzrost poziomu frakcji papieru, tworzyw sztucznych, metali i szkła oraz spadek do zerowego poziomu masy odpadów ulegających biodegradacji kierowanych do składowania świadczy o prawidłowych rozwiązaniach systemu gospodarowania odpadami komunalnym, wdrożonych na terenie Miasta Opola.

Niewywiązanie się gminy z powyższych obowiązków może skutkować naliczeniem przez Wojewódzki Inspektorat Ochrony Środowiska wysokich kar pieniężnych. Przedmiotowa kara obliczana jest jako iloczyn jednostkowej stawki opłaty za umieszczenie niesegregowanych (zmieszanych) odpadów komunalnych na składowisku, określonej w przepisach wydanych na podstawie art. 290 ust. 2 ustawy z dnia 27 kwietnia 2001 r. - Prawo ochrony środowiska, i brakującej masy odpadów komunalnych wyrażonej w Mg, wymaganej do osiągnięcia odpowiedniego poziomu recyklingu, przygotowania do ponownego użycia i odzysku innymi metodami lub ograniczenia masy odpadów komunalnych ulegających biodegradacji przekazywanych do składowania. Skutki naliczonej przez WIOŚ kar za brak osiągnięcia odpowiedniego poziomu mogą skutkować zwiększeniem opłaty za gospodarowanie odpadów komunalnych.

Autorka tekstu: Elżbieta Gabor



odpady o kodzie 200301

## 6. Segregacja odpadów komunalnych w mieście Opolu

Zgodnie z obowiązującym w Opolu prawem miejscowym bezpośredni odbiór odpadów komunalnych obejmuje następujące ich rodzaje:

1) W pojemnikach lub workach koloru niebieskiego od 01.01.2020 r.:

- gazety i czasopisma;
- katalogi, prospekty, foldery;
- papier szkolny i biurowy;
- papier pakowy;
- książki i zeszyty;
- torebki papierowe
- inne odpady z papieru, tektury



2) w pojemniku żółtym lub z żółtą klapą

- opakowania z tworzyw sztucznych;
- kartony po mleku i napojach;
- plastikowe butelki, plastikowe zakrętki,
- opakowania po chemii gospodarczej, kosmetykach (np. szamponach, proszkach, płynach do mycia naczyń, itp.);
- plastikowe opakowania po produktach spożywczych;
- plastikowe torebki, worki, reklamówki i inne folie;
- plastikowe koszyczki po owocach;
- puszki po napojach, sokach, piwie;
- puszki z blachy stalowej po żywności (konserwy)
- złom żelazny i metale kolorowe;
- metalowe kapsle z butelek,
- zakrętki słoików;
- folię aluminiową.





### 3) w pojemniku zielonym:

- białe i kolorowe butelki szklane;
- słoiki szklane po napojach i żywności;
- szklane opakowania po kosmetykach



### 4) w pojemniku brązowym:

- surowe odpady roślinne powstające w gospodarstwach domowych;
- skorupki jajek, łupiny po orzechach,
- fusy po kawie i herbacie;
- jeżeli jest miejsce w pojemniku – także odpady zielone (trawa, liście)



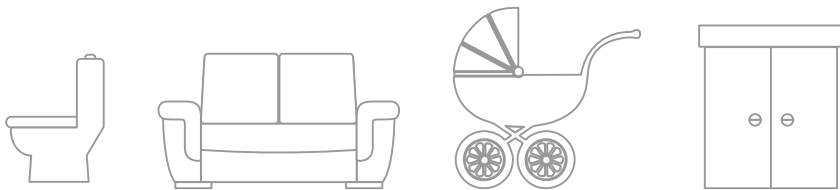
### 5) w pojemniku czarnym:

- zabrudzony papier, tekturę;
- opakowania z zawartością;
- mięso, kości, resztki wędlin, ości, potrawy gotowane;
- tkaniny, ubrania;
- zimny popiół;
- lustra, ceramikę, naczynia kuchenne;
- odpady higieniczne;
- zabawki bez elementów elektrycznych i elektronicznych;
- odchody zwierząt domowych;
- zanieczyszczone worki opakowaniowe.
- inne pozostałości po segregacji



6) odpady wielkogabarytowe powstałe na nieruchomościach zamieszkałych odbierane są zgodnie z harmonogramem od mieszkańców z wiat śmietnikowych (w przypadku zabudowy wielorodzinnej) lub sprzed posesji (w przypadku zabudowy jednorodzinnej). Do odpadów wielkogabarytowych zalicza się m.in.:

sofy, szafy, krzesła, stoły, dywany, wózki dziecięce, materace, kołdry, zabawki dużych rozmiarów, rowery, choinki, drzwi, wanny, umywalki, muszle toaletowe lub spłuczki, deski, panele itp.



Przez bezpośredni odbiór odpadów komunalnych należy rozumieć załadunek i transport odpadów komunalnych wytworzonych na terenie nieruchomości i zebranych w pojemnikach, a także załadunek i odbiór odpadów wielkogabarytowych z miejsc ich udostępniania.

7) w okresie od 1 września do 30 listopada każdego roku z nieruchomości zamieszkałych, w których prowadzona jest selektywna zbiórka odpadów odbierane są liście pochodzące z drzew rosnących na tych nieruchomościach. Liście zgromadzone w workach odbierane są w terminach odbioru odpadów biodegradowalnych. Powyższe rozwiązanie zostało przyjęte pozytywnie przez mieszkańców, o czym świadczą znaczące ilości odebranych odpadów.

8) zarówno żywe, jak i sztuczne choinki świąteczne odbierane są w ramach odbioru odpadów wielkogabarytowych, ponadto żywe choinki po pocięciu ich na mniejsze części i umieszczeniu w pojemniku brązowym odbierane są z nieruchomości w sposób bezpośredni. Odbiór choinek świątecznych realizowany jest w okresie styczeń–luty każdego roku.

Autorki tekstu: Elżbieta Gabor i Magdalena Bolech Urząd Miasta Opola wydział Gospodarki Odpadami Komunalnymi



## 7. Pszoki, mPSZOKi, MPE

Miasto Opole umożliwia mieszkańcom pozbycie się nadmiernych ilości odpadów komunalnych selektywnie zebranych, które powstały w ich domach np. podczas porządków piwnic, strychów, przewodów czy większych wydarzeń okolicznościowych jak również odpadów problemowych i niebezpiecznych poprzez udostępnienie miejsc tj. Punkt Selektywnego Zbierania Odpadów Komunalnych (PSZOK), mobilny Punkt Selektywnego Zbierania Odpadów Komunalnych (mPSZOK) oraz Miejski Punkt Elektroodpadów (MPE) do których mieszkańcy w ramach uiszczanej opłaty za odbiór odpadów komunalnych mogą oddać następujące rodzaje selektywnie zebranych odpadów komunalnych:

- 1) odpady z papieru;
- 2) odpady z tworzyw sztucznych;
- 3) odpady z metali;
- 4) odpady opakowań wielomateriałowych;
- 5) odpady szklane;
- 6) komunalne odpady niebezpieczne powstające w gospodarstwach domowych;
- 7) odpady wielkogabarytowe;
- 8) zużyty sprzęt elektryczny i elektroniczny;
- 9) komunalne odpady budowlane lub remontowe z wyjątkiem odpadów zawierających azbest;
- 10) zużyte opony o średnicy nieprzekraczającej 75 cm;
- 11) odpady zielone;
- 12) żużle lub popioły z palenisk domowych.

PSZOK uzupełnia system gospodarki odpadami komunalnymi, w którym świadczona jest usługa odbioru odpadów komunalnych w sposób bezpośredni czyli spod domu. Natomiast punkt PSZOK zapewnia możliwość pozbycia się odpadów w sposób pośredni, czyli odpady zostaną odebrane od właściciela gdy je dostarczy do punktu PSZOK.

Najczęściej Punkt PSZOK jest wydzielonym ogrodzonym terenem na którym ustawione są pojemniki na odpady i z wydzielonym miejscem dla obsługi PSZOK. Duże



gminy realizują ten obowiązek najczęściej samodzielnie, a mniejsze gminy mogą ten obowiązek realizować jako wspólne zadanie czyli jeden punkt PSZOK obsługuje kilka gmin jednocześnie. W Opolu pierwszy punkt PSZOK został uruchomiony 1 lipca 2013 r. przy ul. Podmiejskiej 69 w Opolu na terenie należącym do Zakładu Komunalnego Sp. z o.o. i funkcjonuje w tym miejscu do dnia dzisiejszego.

Zgodnie z obowiązującymi przepisami wybór miejsca na funkcjonowanie stałego punktu PSZOK nie może być przypadkowy. Takie miejsca muszą spełniać wiele wymagań tak aby punkt mógł funkcjonować w sposób niezagrażający środowisku naturalnemu i być łatwo dostępny dla wszystkich mieszkańców. Do PSZOK mieszkańcy mogą dostarczyć nadmiarowe odpady selektywnie zebrane w gospodarstwie domowym, które zostaną bezpłatnie w punkcie PSZOK odebrane i zagospodarowane. PSZOK stacjonarny w Opolu jest otwarty dla mieszkańców od poniedziałku do piątku w godzinach 9.00 – 18.00 i w każdą sobotę w godz. 9.00 – 15.00. Takie godziny otwarcia PSZOK zapewniają mieszkańcom właściwą dostępność do tej usługi.

Stacjonarny punkt PSZOK przy ul. Podmiejskiej 69 w Opolu zapewnia możliwość dostarczenia odpadów z różnych grup odpadów, w tym odpadów niebezpiecznych, problemowych czy wielkogabarytowych i budowlanych. Odpady odbierane w punkcie PSZOK są w każdej ilości za wyjątkiem gruzu i opon, których ilość jest limitowana.



Widok na bramę wjazdową PSZOK przy ul. Podmiejskiej 69 w Opolu (autor zdjęcia Patryk Jankowski - Zakład Komunalny Sp. z o.o. w Opolu)



Widok ogólny na PSZOK przy ul. Podmiejskiej 69 w Opolu (autor zdjęcia Patryk Jankowski - Zakład Komunalny Sp. z o.o. w Opolu)



Widok ogólny na PSZOK przy ul. Podmiejskiej 69 w Opolu (autor zdjęcia Patryk Jankowski - Zakład Komunalny Sp. z o.o. w Opolu)

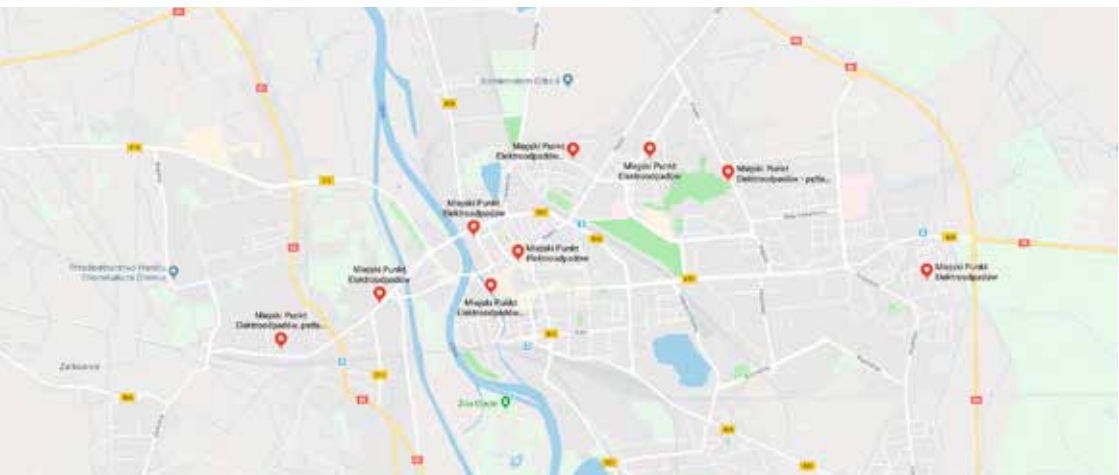
W mieście Opolu w miarę upływu czasu system PSZOK się rozrósł i aktualnie składa się ze spójnych elementów czyli stacjonarnego punktu PSZOK przy ul. Podmiejskiej 69 w Opolu, mobilnego PSZOK, oraz sieci MPE czyli Miejskich Punktów Elektroodpadów.



Widok na mPSZOK (autor zdjęcia Beata Grzesiak – Wydział Gospodarki Odpadami Komunalnymi Urzędu Miasta Opola)

Wychodząc na przeciw oczekiwaniom mieszkańców w 2017 r. został uruchomiony mobilny PSZOK, który jest ustawiany w każdą sobotę miesiąca w różnych lokalizacjach miasta. Mobilny punkt PSZOK to nic innego jak kontener, w którym selektywnie zbierane są odpady dostarczane przez mieszkańców. Rodzaj odbieranych odpadów warunkuje pojemność kontenera i dlatego w mPSZOK nie są przyjmowane odpady budowlane i remontowe oraz odpady komunalne w rozmiarze większym niż 75 cm. Takie rozwiązanie cieszy się dużą popularnością wśród mieszkańców ze względu na bliskość punktów od miejsca zamieszkania czyli miejsca gdzie odpady powstają. Do tych punktów dostarczane też są odpady w małych ilościach, których transport do centralnego PSZOK byłby nieopłacalny np. baterie, drobny zużyty sprzęt elektryczny i elektroniczny czy odpady zielone z pielęgnacji przydomowych ogródków. Harmonogram i miejsca ustawienia mPSZOK w Opolu dostępne są na dedykowanej gospodarce odpadami stronie Śmieciopolis pod adresem: <http://www.smieciopolis.opole.pl/mpszok/>.

Natomiast sieć MPE stanowią bardzo estetyczne gabloty, które oprócz miejsca na umieszczenie treści informacyjno-edukacyjnych posiadają także otwory wrzutowe dostosowane kształtem do rodzaju zbieranych odpadów, tj. baterie, żarówki, płyty CD, telefony i ładowarki oraz tonery. Na dzień dzisiejszy gabloty MPE zostały zlokalizowane w 15 punktach na terenie miasta Opola, a ich sieć jest systematycznie powiększana.



Rzut z lokalizacjami punktów MPE na terenie miasta Opola źródło: <https://www.google.com/maps/search/Miejski+Punkt+Elektroodpad%C3%B3w/@50.6632806,17.8952495,12z/data=!3m1!4b1?hl=pl>



Odpady zbierane w gablotach MPE charakteryzują się prawie 100% czystością tzn. że nie są zanieczyszczone innymi przypadkowo wrzucanymi odpadami.

Autorka tekstu: Iwona Kowalczuk Urząd Miasta Opola Wydział Gospodarki Odpadami Komunalnymi

MPE zlokalizowane na ul. Piastowskiej w Opolu (zdjęcie Dariusz Kudryński Wydział Gospodarki Odpadami Komunalnymi Urzędu Miasta Opola)



## 8. Zła segregacja - czerwony trójkąt

Zgodnie z zapisami ustawy o utrzymaniu czystości i porządku w gminach w przypadku niedopełnienia przez właściciela nieruchomości obowiązku w zakresie selektywnego zbierania odpadów komunalnych podmiot odbierający odpady komunalne przyjmuje je jako zmieszane odpady komunalne. W Opolu pojemniki z nieprawidłowo posegregowanymi odpadami zostają oznakowane naklejką w kształcie trójkąta równobocznego w kolorze czerwonym z napisem „ZŁA SEGREGACJA”.

Czerwony trójkąt ma charakter informacyjny oraz edukacyjny ale wskazuje na nieprawidłowe segregowanie odpadów komunalnych przez właściciela nieruchomości. Zgodnie z ustawą o utrzymaniu czystości i porządku w gminach, rada gminy określając stawki opłat stosuje wyższe stawki jeżeli odpady nie są zbierane i odbierane w sposób selektywny. Poniżej przedstawiono odpowiedzi na najczęściej zadane pytania w tematyce „czerwonego trójkąta”.

### **Dlaczego czerwony trójkąt został przyklejony na pojemniku?**

Ponieważ firma odbierająca odpady komunalne stwierdziła w dniu odbioru odpadów, że w pojemniku znajdują się odpady, które nie powinny trafić do tego pojemnika. Takie odpady są traktowane jako zmieszane odpady komunalne i zostaną odebrane w najbliższym terminie wywozu czarnego pojemnika (wówczas firma wywozowa odkleja naklejkę) lub po dosegregowaniu przez mieszkańca zostaną odebrane w kolejnym terminie odbioru odpadów segregowanych zgodnie z harmonogramem mogą też zostać zawiezione przez mieszkańca we własnym zakresie na PSZOK po uprzednim usunięciu odpadów, które były przyczyną przyklejenia czerwonego trójkąta. W PSZOK nie są przyjmowane odpady komunalne zmieszane.



## Czy w przypadku naklejenia czerwonego trójkąta przysługuje reklamacja na brak odbioru odpadów?

Nie, w przypadku gdy na pojemniku zostanie naklejony czerwony trójkąt, mieszkańcy nie przysługują prawo do reklamacji z powodu braku odbioru odpadów segregowanych.

### Jak należy postępować, żeby uniknąć naklejenia czerwonego trójkąta?

#### Pojemnik brązowy:



- Nie wrzucać do brązowego pojemnika odpadów w workach foliowych,
- Nie wrzucać resztek pożywienia przetworzonego a także zup, mięsa, kości

#### Pojemnik zielony:



- Nie wrzucać do pojemnika z zieloną klapą odpadów tj. ceramiki, lusterek lub szyb oraz odpadów szklanych w workach foliowych.

#### Pojemnik żółty:



- Nie wrzucać do pojemnika z żółtą klapą odpadów zmieszanych, odpadów z zawartością, ubrań.

#### Pojemnik niebieski:



- Nie wrzucać do niebieskiego pojemnika brudnego i zatłuszczonego papieru oraz opakowań wielomateriałowych (tetrapaki).

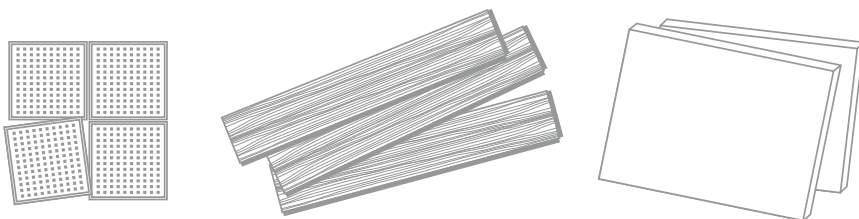
#### Pojemnik czarny:



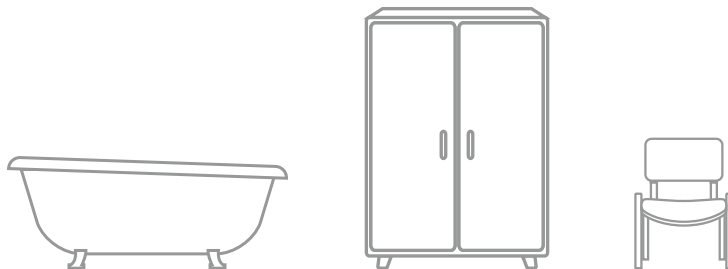
- Nie wrzucać do czarnego pojemnika odpadów budowlanych, remontowych, odpadów niebezpiecznych oraz elektroodpadów

W gospodarstwach domowych mogą powstać także odpady, które nie mogą być wyrzucane do pojemników na odpady komunalne. Ich obecność w pojemniku będzie skutkowałą naklejeniem czerwonego trójkąta i nie odebraniem ich przez firmę wywozową jako odpady zmieszane. Takie odpady właściciel powinien wysegregować i zagospodarować zgodnie z poniższymi wytycznymi.

- **odpady poremontowe/budowlane** m.in. posegregowane: gruz, panele podłogowe, kafelki, boazeria, regipsy – należy je we własnym zakresie dostarczyć do jednego z Punktów Selektywnej Zbiórki Odpadów Komunalnych (PSZOK) lub zamówić odpłatnie specjalny kontener lub tzw. „big bag” na te odpady;

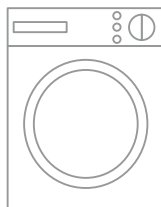


- **odpady wielkogabarytowe** m.in. muszle toaletowe, spłuczki, umywalki, dywany, wanny, krzesła, materace, drzwi itp. – odbierane są z zabudowy zamieszkałej zgodnie z harmonogramem. Odpady te należy wystawić w miejscu ustalonym przez wspólnotę (zgodnym z prawem miejscowym) lub przy altanie śmietnikowej w zabudowie wielorodzinnej albo przed posesją w zabudowie jednorodzinnej. Odpady wielkogabarytowe z nieruchomości zamieszkałych można także dostarczyć do PSZOK;

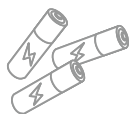




- **elektroodpady** m.in. suszarka elektryczna, golarka elektryczna, mikser, radio, komputer, czajnik elektryczny, telewizor, lodówka, pralka itp. Odpady te można we własnym zakresie dostarczyć do jednego z Punktów Selektywnej Zbiórki Odpadów Komunalnych (PSZOK). Na terenie miasta Opola istnieją również tzw. mobilne Punkty Selektywnej Zbiórki Odpadów Komunalnych (mPSZOK), które są dostępne w każdą sobotę w wyznaczonych miejscach na terenie miasta Opola. Daty i lokalizacje punktów dostępne są na stronie [www.smieciopolis.opole.pl](http://www.smieciopolis.opole.pl). Ponadto odpady zużytego sprzętu elektrycznego i elektronicznego można oddać na wymianę w sklepie przy zakupie nowego elektrośprzętu danego rodzaju;

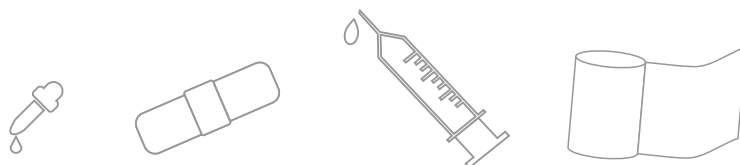


- **odpady niebezpieczne** m.in. baterie, akumulatory, farby, tusze, kleje, świetlówki, rozpuszczalniki, środki ochrony roślin, należy je we własnym zakresie dostarczyć do jednego z Punktów Selektywnej Zbiórki Odpadów Komunalnych (PSZOK) lub mobilnych Punktów Selektywnej Zbiórki Odpadów Komunalnych (mPSZOK). W mieście Opolu istnieją również tzw. Miejskie Punkty Elektroodpadów (wykaz na stronie [www.smieciopolis.opole.pl](http://www.smieciopolis.opole.pl)), do których można oddać drobne elektroodpady (zużyte telefony komórkowe, ładowarki) i odpady niebezpieczne (baterie, żarówki, zużyte tonery);

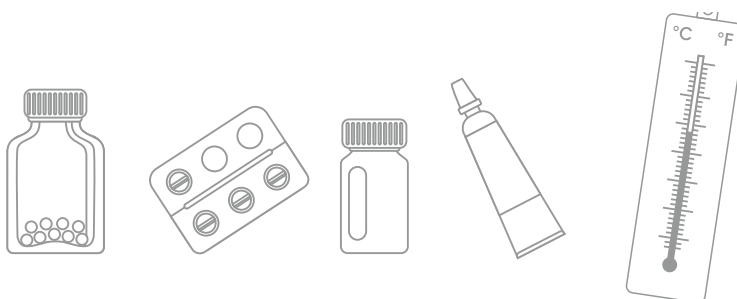




- **odpady medyczne** m.in. strzykawki, igły, opatrunki, wenflony, (należy skontaktować się z firmą specjalistyczną zajmującą się odbiorem tego typu odpadów i przekazać odpady do utylizacji);



- **przeterminowane leki, termometry rtęciowe** należy je we własnym zakresie dostarczyć do jednej z aptek zlokalizowanych na terenie miasta Opola (wykaz aptek można znaleźć na stronie [www.opole.pl](http://www.opole.pl) w zakładce Ekologia/ Aktualności, lub [www.smieciopolis.opole.pl](http://www.smieciopolis.opole.pl)) lub do jednego z Punktów Selektywnej Zbiórki Odpadów Komunalnych (PSZOK).



Źródło tekstu - ulotka informacyjna dotycząca zasad „Czerwonego trójkąta”



## 9. Rola edukacji w gospodarce odpadami komunalnymi, działania edukacyjne wydziału

Edukacja ekologiczna jest pojęciem bardzo szerokim, ponieważ zawiera w sobie wszystkie elementy środowiska m.in. powietrze, glebę, wodę, faunę, florę, odpady, hałas. Głównym celem edukacji ekologicznej jest podniesienie świadomości społeczeństwa w zakresie konieczności ochrony środowiska naturalnego dla przyszłych pokoleń. Żyjemy w czasach, w których poziom konsumpcjonizmu stale wzrasta, co skutkuje m.in. większą ilością powstających odpadów, wycinaniem lasów pod nowe zabudowy, większym zanieczyszczeniem powietrza spowodowanym ciągle wzrastającą liczbą samochodów, spalaniem odpadów w piecach domowych oraz zanieczyszczeniem wody poprzez zrzuty ścieków do cieków wodnych. Obecnie problematyka ochrony środowiska stała się modnym tematem. Ludzie chcą żyć ekologicznie, kupują tzw. produkty „bio”, wspierają różne akcje ekologiczne, sprzeciwiają się i powstrzymują inwestycje mogące negatywnie wpłynąć na środowisko naturalne. To czy powyższe intencje są stylem życia, czy też wyłącznie poddaniem się trendowi bycia eko, zweryfikuje czas.

Pracownicy Wydziału Gospodarki Odpadami Komunalnymi Urzędu Miasta Opola, zajmują się edukacją ekologiczną w zakresie gospodarowania odpadami komunalnymi już od 2013 r. Celem podejmowanych działań jest zaszczepienie w społeczeństwie nawyku segregacji odpadów komunalnych u źródła, jak również ukierunkowanie na ekologiczny styl życia. Ważnym aspektem edukacji ekologicznej jest również uświadomienie społeczeństwu, że zgodnie z prawem, gmina zobowiązana jest do osiągnięcia odpowiednich poziomów recyklingu, przygotowania do po-





Prelekcje w PP 46 w Opolu. Źródło: Wydział Gospodarki Odpadami Komunalnymi Urzędu Miasta Opola



Prelekcje w PSP 33 w Opolu. Źródło: Wydział Gospodarki Odpadami Komunalnymi Urzędu Miasta Opola

nownego użycia i odzysku innymi metodami niektórych frakcji odpadów komunalnych oraz ograniczenia masy odpadów komunalnych ulegających biodegradacji. Niewywiązanie się gminy z powyższych obowiązków skutkuje naliczeniem przez Wojewódzki Inspektorat Ochrony Środowiska wysokich kar pieniężnych.



Prelekcje w Klubie seniora. Źródło: Wydział Gospodarki Odpadami Komunalnymi Urzędu Miasta Opola

Idąc w ślad za przysłowiami: „Czego Jaś się nie nauczy, tego Jan nie będzie umiał” oraz „Czym skorupka za młodu nasiąknie, tym na starość trąci” działania edukacyjne podejmowane są zarówno w przedszkolach, szkołach jak i w klubach seniora.

Aby edukacja ekologiczna przyniosła zamierzone efekty musi być prowadzona na wielu płaszczyznach. Ulotki jako jedyna forma edukacji to zdecydowanie za mało... Ulotki mogą być traktowane, jako dodatek do podejmowanych działań, jednak zastosowanie wyłącznie takiej formy edukacji nie zapewni osiągnięcia zamierzonych celów.



Nie należy jednak z nich rezygnować dlatego też Wydział Gospodarki Odpadami Komunalnymi oprócz ulotek informacyjnych dotyczących systemu gospodarowania odpadami komunalnymi na nieruchomościach zamieszkałych i niezamieszkałych, wydał także ulotki edukacyjne, ulotki dotyczące PSZOK, ulotki dotyczące tematyki czerwonego trójkąta czy odpadów biodegradowalnych. Doceniając wartość słowa drukowanego wydane zostały również w kolejnych latach książeczki edukacyjne, w których oprócz treści edukacyjnej, znajdują się łamigłówki, zagadki oraz krzyżówki o tematyce odpadów komunalnych. Ponadto widząc potrzebę edukacji użytkowników altan śmietnikowych wydrukowano na płytach PCV tablice edukacyjne z treściami edukacyjnymi jak segregować odpady, czyli co i gdzie wrzucać, tablice dotyczące poprawności segregacji oraz tablice poświęcone tematyce odpadów BIO.





[www.smieciopolis.opole.pl](http://www.smieciopolis.opole.pl)

W dobie internetu nie mogło zabraknąć edukacji na tej płaszczyźnie i tak już w 2013 r. powstała strona edukacyjno-informacyjna, na której umieszczane są wszystkie informacje dotyczące systemu gospodarowania odpadami w mieście Opolu.

Z myślą o najmłodszych mieszkańcach miasta, zostały stworzone i udostępnione na stronie internetowej edukacyjne gry interaktywne: „Mieszkam w Opolu, segreguję odpady”, „Eko kolorowanka”, „Eko pamięciówka” oraz animacje z cyklu „Drużyna Wróżki Odpadusi” („Zadanie Domowe”, „Odpady problemowe”, „Akcja segregacja”).



Źródło: [www.smieciopolis.opole.pl](http://www.smieciopolis.opole.pl)

Z myślą o wszystkich grupach wiekowych odbiorców informacji i edukacji udostępniona została bezpłatna aplikacja mobilna Opole segreguje. Różnorodna zawartość treści w aplikacji pozwala na jej wielowymiarowość. W aplikacji można sprawdzić harmonogram odbioru odpadów komunalnych, poczytać o PSZOK i zasadach segregacji odpadów komunalnych, sprawdzić harmonogram lokalizacji mP-SZOK, sprawdzić jakość powietrza w Opolu, jak również skorzystać z wyszukiwarki odpadów, która pomaga i wskazuje gdzie wrzucić wybrany rodzaj odpadów.

Zupełnie innym sposobem edukacji są cieszące się sporym zainteresowaniem przeprowadzane konkursy o tematyce odpadowej, wśród których można wymienić konkurs na wykonanie zabawki z odpadów komunalnych,



Prace konkursowe na wykonanie zabawki z odpadów komunalnych. Źródło: Wydział Gospodarki Odpadami Komunalnymi Urzędu Miasta Opola

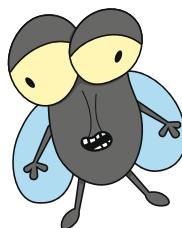




Prace konkursowe na wykonanie makiety zabytków miasta Opola. Źródło: Wydział Gospodarki Odpadami Komunalnymi Urzędu Miasta Opola

- konkurs na piosenkę o tematyce odpadów komunalnych, konkurs na wykonanie makiety zabytków miasta Opola,
- konkurs na wykonanie stroju z odpadów czy konkurs na postać związaną z odpadami komunalnymi, w wyniku którego zostały wybrane dwie postaci: Mucha Odpaducha oraz Wróżka Odpadusia, które z czasem stały się głównymi bohaterami systemu gospodarki odpadami komunalnymi w Opolu.

Postaci pojawiają się we wszystkich drukach i animacjach skierowanych do najmłodszych mieszkańców naszego miasta.





Spektakle ekologiczne. Źródło: Wydział Gospodarki Odpadami Komunalnymi Urzędu Miasta Opola



Co roku w jednostkach oświatowych przeprowadzany jest również konkurs zbiórki butelek PET, w którym oprócz nagród rzeczowych dla laureatów przewidziana jest także nagroda gwarantowana dla wszystkich uczestników konkursu w postaci bezpłatnego uczestnictwa w przedstawieniu o tematyce odpadów komunalnych. Konkurs cieszy się ogromnym zainteresowaniem wśród najmłodszych mieszkańców naszego miasta o czym świadczy wzrastająca frekwencja uczestników. W 2017 r. zebrano łącznie 1 352 kg butelek PET, czyli ok. 338 000 szt., a w 2018 r. zebrano łącznie 883 kg butelek PET, czyli ok. 220 750 szt.

Kolejnym corocznym konkursem cieszącym się ogromnym zainteresowaniem mieszkańców jest konkurs zbiórki makulatury. Uczestnicy za przyniesienie odpowiedniej masy makulatury otrzymywali bezpłatne bilety wstępu do Opolskiego Ogrodu Zoologicznego w Opolu oraz vouchery do Teatru Lalki i Aktora w Opolu. Cała kwota ze sprzedaży makulatury przeznaczana jest na potrzeby Miejskiego Schroniska dla Bezdomnych Zwierząt w Opolu. Z uwagi na rosnące zainteresowanie i dużą ilość zwolenników takiej formy edukacji Wydział Gospodarki Odpadami Komunalnymi co roku poszerza ofertę poprzez zwiększenie częstotliwości prowadzenia akcji zbiórki makulatury.

W 2016 r. zebrano łącznie 2120 kg makulatury, w roku 2017 - 2440 kg, natomiast w roku 2018 - 3504 kg.

Na stałe w działania Wydziału Gospodarki Odpadami Komunalnymi wpisali się festyn ekologiczny pod nazwą „Miasteczko ekologiczne”. Dla uczestników festynu przygotowywane są zajęcia recyklingowe, zajęcia sportowe i plastyczne z wykorzystaniem odpadów komunalnych, zajęcia rękodzielnicstwa, organizowana jest zbiórka drobnych komunalnych odpadów problemowych i makulatury, jak również utworzone jest stoisko informacyjne, w którym uczestnicy mogą zapytać o nurtujące ich sprawy związane z gospodarką odpadami komunalnymi na terenie miasta Opola. Organizatorzy zapraszają do współpracy m.in. firmy odbierające odpady komunalne, jednostki oświatowe prowadzące zajęcia związane z odpadami komunalnymi, a mieszkańców na festyn zaprasza odpadowy duet: Mucha Odpaducha i Wróżka Odpadusia. Podczas festynu przeprowadzany jest również konkurs z atrakcyjnymi nagrodami. Uczestnicy w zależności od przyjętego tematu przewodniego festynu mają możliwość zwiedzenia Punktu Selektywnego Zbierania Odpadów Komunalnych, instalacji do przetwarzania odpadów komunalnych, jak również miejskiej oczyszczalni ścieków. W celu uzyskania oceny zaproponowanej formy edukacji ekologicznej w zakresie gospodarki odpadami komunalnymi na terenie miasta Opola do osób odwiedzających „Miasteczko ekologiczne” skierowane były ankiety. Wszyscy ankietowani uczestnicy pozytywnie oceniają Miasteczko Ekologiczne uznając

je jako dobrą formę edukacji. Ankieta została stworzona w sposób pozwalający zarówno na ocenę, jak mieszkańcy Miasta Opola odebrali zaproponowaną formę edukacji, jak również w sposób umożliwiającą wyciągnięcie wniosków na przyszłość.

Organizowane przez pracowników Wydziału Gospodarki Odpadami Komunalnymi festyny są doceniane przez mieszkańców miasta Opola i co najważniejsze pozytywnie przez nich odbierane, czego potwierdzeniem jest coroczna duża frekwencja uczestników.



Zdjęcia z festynów ekologicznych „Miasteczko ekologiczne”. Źródło: Wydział Gospodarki Odpadami Komunalnymi Urzędu Miasta Opola

Pracownicy Wydziału Gospodarki Odpadami Komunalnymi wraz z funkcjonariuszami Straży Miejskiej w Opolu prowadzą cykl prelekcji w jednostkach oświatowych oraz w klubach seniora. Program edukacji dostosowany jest do grupy wiekowej odbiorców. W ramach prelekcji prowadzone są prezentacje i pogadanki oraz warsztaty recyklingowe z wykorzystaniem odpadów takich jak np.: płyty CD, butelki PET, itp.

Zdobyte doświadczenie w przeprowadzaniu zajęć edukacyjnych pokazuje, że najlepszy odbiór prowadzonych zajęć ma miejsce w przypadku prowadzenia zajęć opartych na interakcji z uczestnikami. Uczestnicy prelekcji biorą czynny udział w zajęciach. Prowadzący podczas zajęć zadają pytania, na które uczestnicy chętnie

i co najważniejsze poprawnie odpowiadają. Każda prelekcja kończy się wspólną segregacją odpadów komunalnych przyniesionych przez prowadzących. Wszyscy uczestnicy prelekcji otrzymują drobne gadżety edukacyjne, natomiast placówki oświatowe wyposażone zostają w zestaw edukacyjny składający się z testera baterii oraz zgniataarki butelek PET.

Innym kierunkiem edukacji ekologicznej są Miejskie Punkty Elektroodpadów (MPE), czyli specjalistyczne pojemniki przeznaczone do gromadzenia zużytych baterii, żarówek, opakowań po tonerach atramentowych, telefonów komórkowych oraz płyt CD/DVD. Każdy z punktów zawiera treści edukacyjne w postaci plakatów. Udostępnienie tych punktów umożliwiło mieszkańcom pozbywanie się w łatwy i szybki sposób drobnych elektroodpadów. Zaobserwowano, że ilość zbieranych w punktach MPE elektroodpadów stale wzrasta w związku z czym sieć punktów zostanie powiększona o kolejne.



Miejski Punkt Elektroodpadów. Źródło: Wydział Gospodarki Odpadami Komunalnymi Urzędu Miasta Opola





Doskonałą formą edukacji ekologicznej są również ścieżki edukacyjne. Na terenie miasta Opola utworzono ścieżkę z dziewięcioma tablicami zawierającymi treści edukacyjne. Tablice zawierają szereg informacji poświęconych segregacji odpadów komunalnych w Opolu, informacje nt. rozkładu odpadów w czasie i inne ciekawostki związane z gospodarką odpadami komunalnymi.

Pracownicy Wydziału Gospodarki Odpadami Komunalnymi Urzędu Miasta Opola przykładają ogromną wagę do edukacji ekologicznej. Szerokie spektrum podejmowanych działań edukacyjnych pozwala na osiągnięcie założonych celów. Edukacja ekologiczna w zakresie odpadów komunalnych do najłatwiejszych nie należy, z uwagi na mało atrakcyjny temat jednak przyjęta forma „nauki poprzez zabawę” przynosi



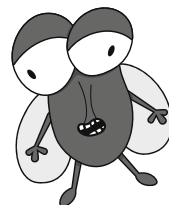
Ścieżka edukacyjna. Źródło: Wydział Gospodarki Odpadami Komunalnymi Urzędu Miasta Opola

z góry założone efekty. Trud włożony w przygotowanie atrakcyjnych działań edukacyjnych wynagradzany jest uśmiechem na twarzy uczestników, dużą frekwencją i zainteresowaniem różnymi formami edukacji, jak również zdobytą przez uczestników wiedzą o czym świadczą stale poprawiająca się jakość selektywnej zbiórki odpadów komunalnych.

Edukacja ekologiczna w wielu przypadkach jest wyłącznie trendem, modą a powinna być koniecznością. To od nas, od naszych codziennych wyborów i stylu życia zależy stan środowiska, w którym my żyjemy i żyć będą kolejne pokolenia. Dlatego edukacja ekologiczna powinna być procesem ciągłym, prowadzonym na wielu płaszczyznach i skierowana do wszystkich grup wiekowych.

Autorki tekstu: Elżbieta Gabor i Magdalena Bolech Urząd Miasta Opola wydział Gospodarki Odpadami Komunalnymi

**Zachęcamy do odwiedzenia strony internetowej  
poświęconej gospodarce  
odpadami komunalnymi na terenie miasta Opola:  
[www.smieciopolis.opole.pl](http://www.smieciopolis.opole.pl)**



## 10. Pracownia Muchy Odpaduchy

W dniu 17.10.2018 r. podczas konferencji pn. „W jaki sposób Laboratorium Segregacji Odpadów podniesie świadomość proekologiczną” w Miejskim Ośrodku Doskonalenia Nauczycieli w Opolu odbyła się inauguracja Pracowni Muchy Odpaduchy. Uroczyste otwarcie zostało dokonane przez Prezydenta Miasta Opola Pana Przemysława Zycha, Naczelnika Wydziału Gospodarki Odpadami Komunalnymi Panią Iwonę Kowalczuk oraz Dyrektora MODN Panią Małgorzatę Szeląg.







Pracownia jest wspólnym dziełem Miejskiego Ośrodka Doskonalenia Nauczycieli w Opolu oraz pracowników Wydziału Gospodarki Odpadami Komunalnymi Urzędu Miasta Opola. W pracowni prowadzone są zajęcia związane z szeroko rozumianą gospodarką odpadami komunalnymi dla każdej grupy wiekowej odbiorców. Wyspecjalizowana kadra zapewni atrakcyjne i interaktywne zajęcia poruszające m.in. tematy segregacji odpadów, postępowania z odpadami, cyklu życia odpadów, ich recyklingu, jak również nowych przedmiotów, które mogą powstać z odpadów. Zajęcia w formie plastyczno - technicznej zapewnią pozytywny odbiór przekazywanej wiedzy.

Wyposażenie sali przypominające mieszkanie nie jest przypadkowe. Główną ideą jest pokazanie jakie odpady mogą powstać w mieszkaniu oraz jak z nimi prawidłowo postępować. Do wyposażenia wnętrza zgodnie z zasadą „drugie życie odpadów” wykorzystane zostały przedmioty i sprzęty z odzysku.

Spółka ECO zadbała o komfortowe warunki do pracy dla najmłodszych uczestników poprzez ufundowanie 30 szt. miękkich poduch, które wykorzystywane będą do wspólnych zabaw.

autorki tekstu: Elżbieta Gabor i Magdalena Bolech Urząd Miasta Opola wydział Gospodarki Odpadami Komunalnymi



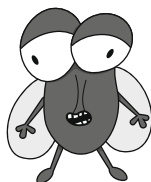
**Już teraz zapraszamy  
do zapisywania się na zajęcia  
w Pracowni Muchy Odpaduchy.**

**Zapisy na zajęcia w Pracowni Muchy  
Odpaduchy w MODN-ie  
pod numerem tel. 77/45 45 087**

## QUIZ ODPADOWY:

(według stanu prawnego od

01.01.2020 r.)

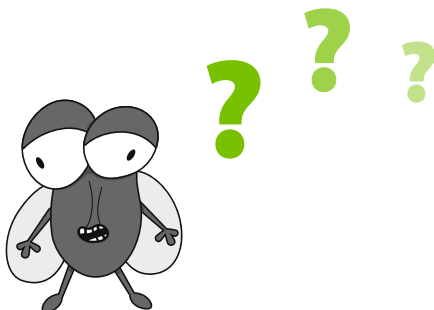


Sprawdź się

- Do żółtego pojemnika na odpady komunalne wrzucamy:**
  - tworzywa sztuczne, tetrapaki, metal
  - metal, papier, szkło
  - papier, metal, styropian
- Czy popiół po spaleniu węgla można wrzucić do pojemnika czarnego?**
  - tak, ale musi być zimny
  - nie
  - tak, ale musi być gorący
- Liczba opon, które mieszkaniec miasta Opola może bezpłatnie oddać do Punktu Selektywnej Zbiórki Odpadów Komunalnych (PSZOK) wynosi:**
  - nie ma ograniczeń
  - 4 opony/osoba/rok
  - 8 opon/osoba/rok
- Znak graficzny umieszczony na naklejce symbolizujący „Złą segregację” to:**
  - naklejka - czerwony trójkąt
  - naklejka - przekreślony pojemnik
  - naklejka – Mucha Odpaducha
- Co oznacza skrót MPE**
  - Miejscowy Punkt Energetyczny
  - Miejski Punkt Elektroodpadów
  - Miejski Parking z ewidencją pojazdów
- Do mobilnych Punktów Selektywnej Zbiórki Odpadów Komunalnych (mPSZOK) ustawionych na terenie miasta Opola można oddać:**
  - suszarkę do włosów
  - pralkę
  - gruz
- Do brązowego pojemnika na odpady komunalne wrzucamy:**
  - odpady Bio w workach
  - makulaturę
  - surowe resztki odpadów kuchennych
- Pojemniki niebieski na odpady komunalne przeznaczony jest na:**
  - odpady wielomateriałowe
  - odpady z papieru
  - drobne elektroodpady



9. Coroczny festyn ekologiczny organizowany przez Wydział Gospodarki Odpadami Komunalnymi UM Opolą nosi nazwę:
- A. Piknik Ekologiczny
  - B. Miasteczko Muchy Odpaduchy
  - C. Miasteczko Ekologiczne
10. Co się stanie z pojemnikiem żółtym oznaczonym czerwonym trójkątem?
- A. odpady zostaną odebrane przy najbliższym odbiorze odpadów zmieszanych
  - B. odpady nie zostaną odebrane, właściciel nieruchomości jest zobowiązany do ich wywiezienia do PSZOK
  - C. naklejenie czerwonego trójkąta nie ma wpływu na odbiór odpadów
11. Od czego zależy wysokość opłaty za gospodarowanie odpadami komunalnymi na nieruchomościach zamieszkałych w Opolu?
- A. od ilości zużytej wody
  - B. od powierzchni nieruchomości
  - C. od liczby osób zamieszkujących daną nieruchomość
12. W jakich terminach na terenie miasta Opola odbywa się odbiór liści zgromadzonych w workach?
- A. cały rok
  - B. od 1 września do 30 listopada
  - C. takiego odbioru nie ma
13. Co to jest tzw. instalacja MBP?
- A. instalacja mechaniczno-biologicznego przetwarzania odpadów komunalnych
  - B. instalacja prowadzona przez Miejską Bibliotekę Publiczną
  - C. instalacja mechaniczna bioodpadów
14. W jakie dni tygodnia w dzielnicach miasta Opola ustawione są mP-SZOK?
- A. w poniedziałki
  - B. w środy
  - C. w soboty
15. Jaki dokument musi złożyć właściciel nieruchomości, żeby z nieruchomości były odbierane odpady komunalne?
- A. wniosek o wpis do ewidencji
  - B. deklarację o wysokości opłaty za gospodarowanie odpadami komunalnymi
  - C. pit nr 15



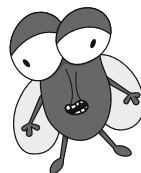
Autorki quizu: Elżbieta Gabor i Magdalena Bolech  
Urząd Miasta Opola wydział Gospodarki Odpadami  
Komunalnymi

1A, 2A, 3B, 4A, 5B, 6A, 7C, 8B, 9C, 10A, 11C, 12B, 13A, 14C, 15B  
Odpowiedzi:

publikacja jest wydrukowana na papierze z recyklingu

## Punkty Selektywnej Zbiórki Odpadów Komunalnych (PSZOK) mieszczą się w następujących lokalizacjach:

- ul. Podmiejska 69 w Opolu, na terenie Centrum Zagospodarowania Odpadów tel. 506 404 484, 77 456 25 69
- ul. Kępska 45-129 Opole, tel. 506 404 484 (planowany termin otwarcia: 2019r.)



### Godziny otwarcia PSZOK-ów:

od poniedziałku do piątku w godzinach 9.00-18.00  
oraz w każdą sobotę w godzinach 9:00-15:00.

Z wyjątkiem dni ustawowo wolnych od pracy, w Wigilię Świąt Bożego Narodzenia, w Wielką Sobotę oraz w dniu 31 grudnia Punkty Selektywnego Zbierania Odpadów Komunalnych są nieczynne.

Do PSZOK przyjmowane są nieodpłatnie odpady wytworzone tylko na nieruchomościach zamieszkałych.

### Mobilne Punkty Selektywnej Zbiórki Odpadów Komunalnych (mPSZOK)

Daty i lokalizacje miejsc ustawienia mobilnych PSZOK udostępniane są na [www.smieciopolis.opole.pl](http://www.smieciopolis.opole.pl) lub [www.opole.pl](http://www.opole.pl) oraz w bezpłatnej aplikacji mobilnej Opole Segreguje.

W wyznaczonych 16 punktach na terenie miasta Opola w soboty przyjmowane są odpady wielkości do 75cm z wyłączeniem odpadów budowlanych i poremontowych m.in.:

- Posegregowane odpady komunalne typu: papier, szkło, metal, plastik, itp.
- Zużyty sprzęt elektryczny i elektroniczny,
- Odpady wielkogabarytowe,
- Zużyte opony (max 4 szt./mieszkańca/rok),
- Odpady zielone,
- Odpady niebezpieczne,
- Żużel i popiół z palenisk domowych



maksymalny  
wymiar odpadów przy-  
mowanych  
w mobilnym PSZOK-u



usługa jest dostępna  
dla mieszkańców  
Opola



w mobilnym PSZOK-u  
nie przyjmujemy  
materiałów  
budowlanych



Dowiedz się więcej na:  
[www.smieciopolis.opole.pl](http://www.smieciopolis.opole.pl)  
lub pod numerem telefonu:  
**77 441 32 37**



Zeskanuj kod,  
aby przejść na  
naszą stronę