



IAP Roadmap Opole

25 JANUARI 2021

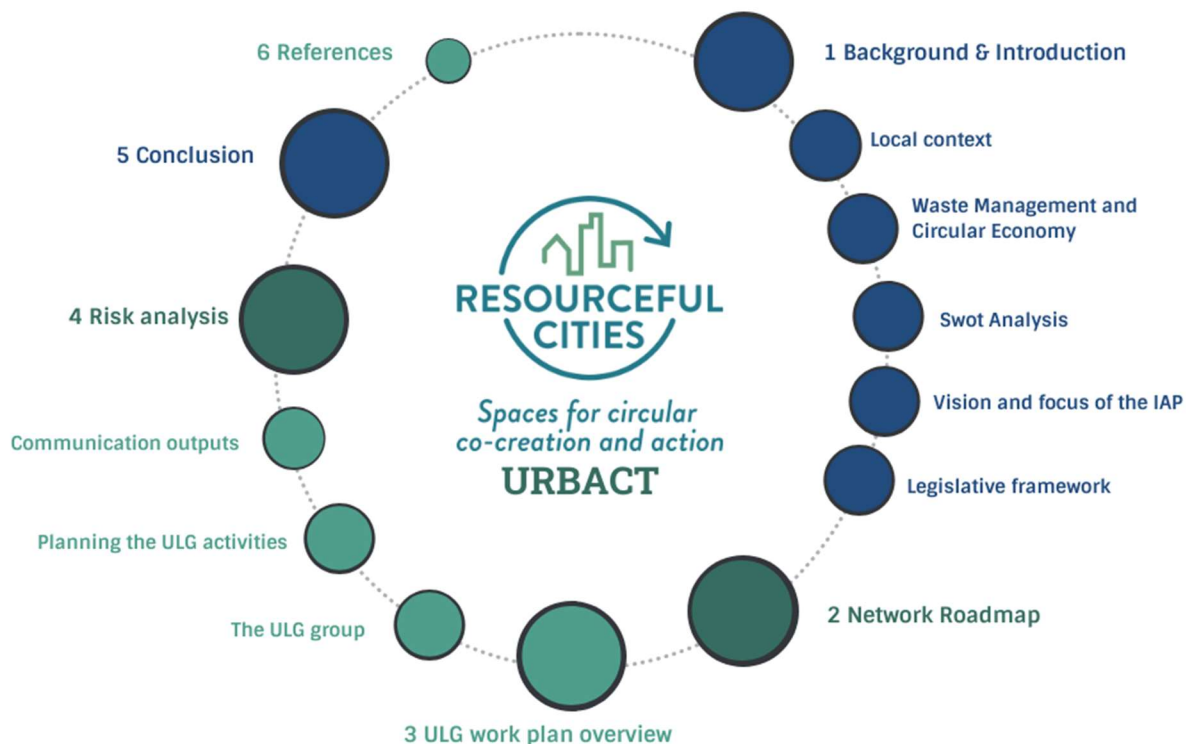
Resourceful Cities
APN URBACT

ZASOBNE MIASTA to sieć planowania działań URBACT obejmująca dziesięć miast europejskich. Projekt ma na celu stworzenie nowej generacji miejskich centrów zasobów, aby mogły służyć jako katalizatory lokalnej gospodarki o obiegu zamkniętym, przyjmując partycypacyjne i zintegrowane podejście. Centra zasobów starają się promować pozytywne skutki gospodarcze, środowiskowe i społeczne, zwłaszcza dla gospodarki o obiegu zamkniętym. W ten sposób sieć ułatwia zapobieganie powstawaniu odpadów, ich ponowne wykorzystanie, naprawę i recykling. Centra działają również jako punkty połączeń dla obywateli, nowych przedsiębiorstw, naukowców i sektora publicznego, aby współtworzyć nowe sposoby zamykania pętli zasobów na poziomie lokalnym. Celem współpracy zainteresowanych aktorów jest promowanie zmiany wartości i sposobu myślenia.



PARTNERS: The Hague (LP) ◆ Mechelen ◆ Patras ◆ Ciudad Real ◆ Zagreb Oslo ◆ Caceres ◆ Vila Nova De Famalicão ◆ 3rd District of Bucharest ◆ Opole

Index IAP Roadmap



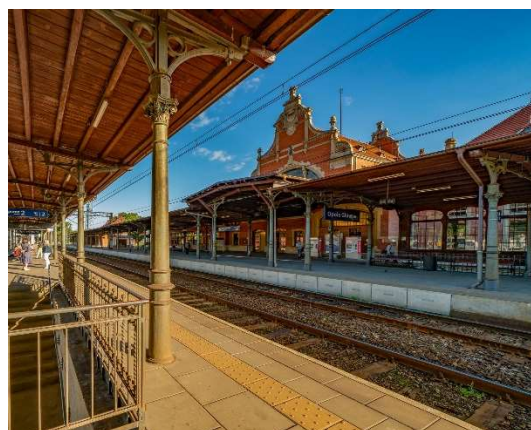
ABBREVIATIONS

- RC = Resourceful Cities**
- APN = Action Planning Network**
- IAP = Integrated Action Plan**
- ULG = URBACT Local Group**
- CE = Circular Economy**
- URC = Urban Resource Center**
- SSA = Small-Scale Action**
- R&D = Research and Development**
- WEEE = Waste Electrical and Electronic Equipment**
- KPI = Key Performance Indicator**
- TNM = Transnational Meeting**
- C2C = City to City Session**

1. TŁO I WPROWADZENIE

1.1 Kontekst lokalny

Miasto ma znaną historię sięgającą IX wieku i jest jednym z najstarszych miast w Polsce. Początki Opola jako miasta wiążą się z podpisaniem przez Kazimierza I Opolskiego w 1217 r. dokumentu nadającego mu prawa miejskie. Położenie miasta na skrzyżowaniu kilku głównych szlaków handlowych pozwoliło wygenerować stałe zyski z handlu tranzytowego. Późniejszy, pod panowaniem pruskim, silny napływ osadników z Niemiec przyspieszył proces intensywnej germanizacji.



W czasie II wojny światowej miasto zostało poważnie zdewastowane, wiele domów i większość zakładów przemysłowych oraz mostów zostało zniszczonych. Do końca wojny pozostało tylko 200 stałych mieszkańców. Wraz z nadejściem pokoju ludzie natychmiast przystąpili do odbudowy swojego miasta. Opole zostało założone jako stolica powiatu w 1950 r. i od tego czasu rozwija się bardzo aktywnie.



Opole znajduje się na południu Polski, w pobliżu granicy z Czechami i Niemcami. Jest częścią aglomeracji liczącej 320 000 mieszkańców. Miasto ściśle współpracuje z innymi gminami aglomeracji, mając na celu wspieranie wzrostu gospodarczego i tworzenie miejsc pracy. Opole jest stolicą województwa opolskiego oraz centrum kulturalnym, edukacyjnym, gospodarczym i administracyjnym regionu. Miasto szczyci się wieloma wygodnymi i szybkimi połączeniami kolejowymi, których zasięg jest ponad dwukrotnie większy od średniej krajowej. Znaczącym szlakiem komunikacyjnym jest również transport rzeczny. Na terenie administracyjnym gminy znajdują się dwa ważne porty rzeczne na Odrze. Do miasta można łatwo dotrzeć drogami dzięki pierwszorzędnej sieci dróg, których najbardziej reprezentatywnym odcinkiem jest międzynarodowy korytarz komunikacyjny Drezno-Kijów - autostrada A4. Autostrada umożliwia dotarcie do najbliższych międzynarodowych portów lotniczych we Wrocławiu i Katowicach w niecałą godzinę. Ponadto, lotnisko w Kamieniu Śląskim, które może przyjmować taksówki lotnicze oraz loty poza regularnym ruchem lotniczym, znajduje się zaledwie 24 km od Opola. Miasto posiada bardzo sprawny system komunikacji miejskiej. Rośnie również popularność systemu rowerów publicznych, a 35% sieci dróg w Opolu stanowią obszary uspokajające ruch i pasy ruchu rowerowego (124 km).

Opole to stolica województwa opolskiego. Jednak raz w roku staje się stolicą polskiej piosenki. Na deskach opolskiego amfiteatru pierwsze kroki i wielkie kariery rozpoczynali najbardziej znani polscy artyści. Organizowany w Opolu od lat 60-tych Krajowy Festiwal Polskiej Piosenki dominuje w wizerunku miasta i jest silnie zakorzeniony w jego tożsamości. Nie bez przyczyny nowe hasło promocyjne miasta: „Przebojowe Opole” bezpośrednio nawiązuje do tych tradycji.

Muzyczna tradycja Opola zainicjowała powstanie Muzeum Polskiej Piosenki - jedyne takiego miejsca w Polsce. To centrum informacji na temat polskiej piosenki od lat 20. ubiegłego wieku do czasów współczesnych.



Miasto ma jeden z najwyższych wskaźników przedsiębiorczości wśród polskich miast - prawie 166 firm na 1000 mieszkańców. Oferuje wysoko wykwalifikowaną, profesjonalną siłę roboczą i posiada sześć szkół wyższych. Jest to bardzo atrakcyjna lokalizacja dla nowoczesnych usług biznesowych dzięki dużej liczbie mieszkańców posługujących się biegle językiem niemieckim. Znajduje się tu również wiele dobrze prosperujących branż w takich sektorach jak: spożywczy, elektrotechniczny, maszynowy, materiałów budowlanych i motoryzacyjny.

1.2 Gospodarka odpadami i gospodarka o obiegu zamkniętym w Opolu

Dział Gospodarki Odpadami jest odpowiedzialny za koordynację i nadzór nad prawidłowym funkcjonowaniem systemu gospodarki odpadami komunalnymi. Zarządza procesem przetargowym na świadczenie usług oraz współpracuje z firmami odpowiedzialnymi za zbieranie, przetwarzanie i odzyskiwanie odpadów komunalnych.



Miasto zostało podzielone na 4 sektory; każdy z nich ma swój własny przetarg. Obecnie tylko dwie firmy zapewniają odbiór odpadów: Remondis i ELKOM. Zebrane tworzywa sztuczne, papier, szkło i metal trafiają do instalacji sortowniczej należącej do firmy Remondis. Odpady organiczne trafiają do kompostowni, a odpady zmieszane do instalacji mechanicznego przetwarzania odpadów, gdzie część z nich jest wykorzystywana jako paliwo alternatywne, a część trafia na składowisko odpadów. Kompostownia i składowisko odpadów jest własnością przedsiębiorstwa komunalnego (Zakład Komunalny). Zakład Komunalny prowadzi również punkt selektywnej zbiórki odpadów. Mieszkańcy płacą 4,40 euro miesięcznie za osobę, jeśli segregują odpady i 8,80 euro, jeśli tego nie robią. W tym roku planowane są dalsze podwyżki cen. 94,5% mieszkańców deklaruje, że prowadzi segregację odpadów. Koszt systemu gospodarowania odpadami w Opolu w 2019 r. wyniósł 7,5 mln euro.



W ciągu ostatnich dwudziestu lat Opole poczyniło duże postępy w zakresie systemu gospodarki odpadami komunalnymi. Selektywna zbiórka odpadów komunalnych rozpoczęła się w 1999 roku od wydzielenia na ulicach pojemników na odpady papierowe i plastikowe. Selektywna zbiórka odpadów komunalnych rozpoczęła się w 2006 r. (papier, plastik, szkło, metal, odpady organiczne). W ciągu ostatniej dekady zintensyfikowano działania mające na celu poprawę odzysku odpadów, a odsetek odpadów nadających się do recyklingu wzrasta z roku na rok.



Osiągnięte poziomy recyklingu.

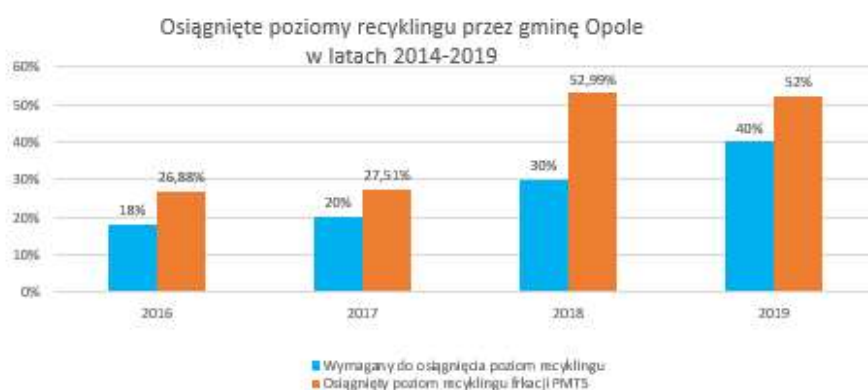


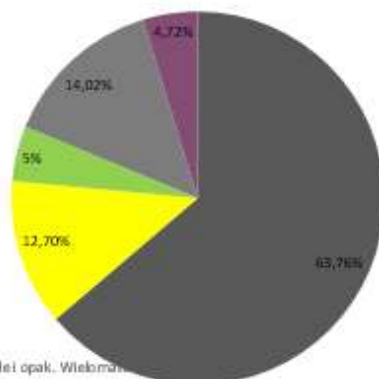
Tabela 1. Osiągnięte poziomy recyklingu

Cele w zakresie poziomów recyklingu narzucają miastu ustawy (tabela 1). Miasto osiąga te cele. Z drugiej strony struktura wytwarzanych odpadów wskazuje, że odpady zmieszane zawierają odpady, które mogą stać się surowcami (tab. 2). Widoczne są pozytywne tendencje, maleje ilość odpadów zmieszanych (tab. 3), ale skala tego zjawiska jest wciąż znikoma.

Procentowe ilości odebranych odpadów komunalnych w 2019r.



Odpady selektywnie zebrane stanowią ok 36% masy wytworzonych odpadów komunalnych!



- zmieszane odpady komunalne
- pojemnik żółty (tworzywa, papier, metale i opak. Wielomateriałowe)
- pojemnik zielony (szkło)
- pojemnik brązowy (biel+zielone)
- odp. wielkogabarytowe

Odpady komunalne zmieszane stanowią nadal aż prawie 64% masy wytworzonych odpadów komunalnych!

Tabela 2. Procentowe ilości odebranych odpadów.

Miasto posiada jeden punkt selektywnej zbiórki odpadów i planuje otwarcie dwóch innych punktów w ciągu najbliższych dwóch lat.

W 2018 r. zainstalowano piętnaście punktów zbiórki odpadów elektronicznych, a w 2019 r. ich liczba wzrosła do łącznie dziewiętnastu.

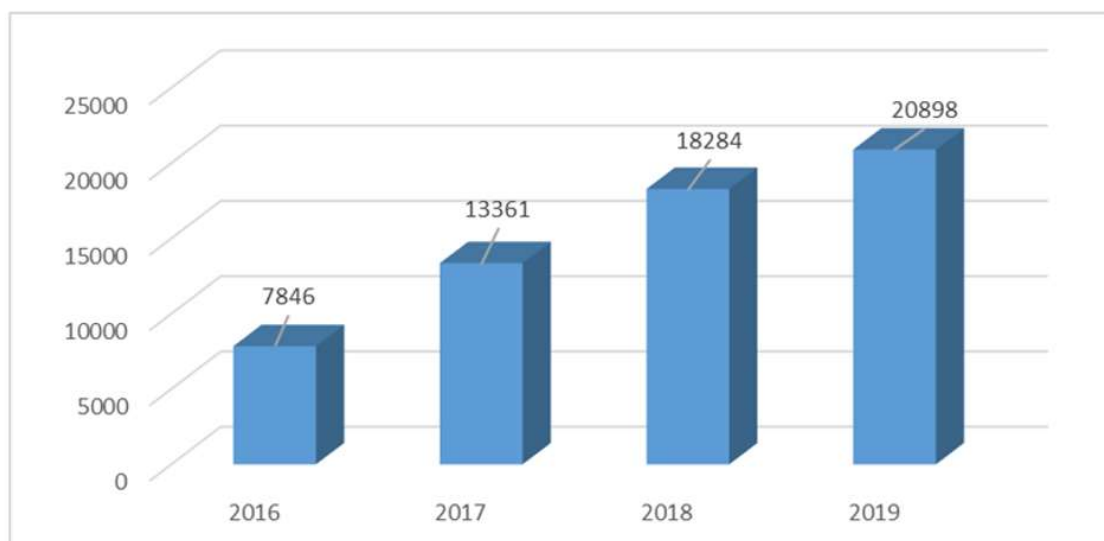
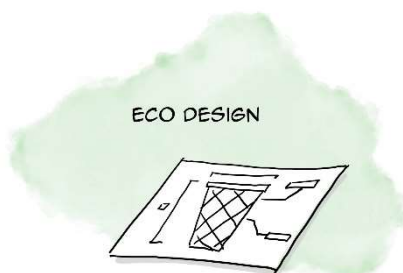


Tabela 3. Ilości wjazdów do PSZOK w poszczególnych latach

1.3 Analiza SWOT opolskiego ekosystemu gospodarki o obiegu zamkniętym



STRENGTHS	WEAKNESSES
<ul style="list-style-type: none">• Strategiczna lokalizacja i znaczenie strategiczne• Obiekty badawczo-rozwojowe - Wysoki odsetek młodych ludzi• 26.000 studentów i 9.000 absolwentów rocznie• Wsparcie dla CE wśród urzędników niższego szczebla - Wsparcie polityczne dla CE• Wysoki poziom edukacji ekologicznej• Wysokiej jakości infrastruktura gospodarki odpadami• Zaawansowany system zbiórki odpadów komunalnych, odzyskiwanie czystych surowców• Entuzjastyczni studenci i osoby starsze wspierające miejskie inicjatywy ekologiczne• Doświadczenie w selektywnej zbiórce bioodpadów od 1999 r.	<ul style="list-style-type: none">• Brak nowoczesnej sortowni odpadów w mieście• Opór mieszkańców i brak zrozumienia w społeczności lokalnej• Nieefektywna segregacja odpadów przez obywateli• Nadmierna konsumpcja• Monopol przetwórców odpadów• Lenistwo i obojętność obywateli• Brak lokalnych zakładów przetwarzania odpadów• Zryczałtowana opłata za zbieranie odpadów niezależnie od ich ilości• Brak spójności w przepisach i brak konsultacji społecznych• Brak koordynacji zainteresowanych stron• Niski poziom wpływów w skali kraju• Brak możliwości naprawy produktów• Nowości = wysoki status• Brak zachęt finansowych do dobrego zachowania lub dobrego gospodarowania odpadami
OPPORTUNITIES	THREATS
<ul style="list-style-type: none">• Potencjał pracowników gmin• Integracja społeczna Współpraca pomiędzy lokalnymi instytucjami np. techno parkiem, szkołą artystyczną, twórcami itp.• Promowanie innowacji CE, np. konkursy• Media społeczne dla przyspieszenia transformacji• Współpraca międzynarodowa i uczenie się	<ul style="list-style-type: none">• Brak specjalistów zajmujących się gospodarką cyrkulacyjną na poziomie lokalnym• Kosztowne wdrażanie rozwiązań z zakresu gospodarki cyrkulacyjnej wśród przedsiębiorców.• Brak stabilności legislacyjnej• Niewystarczająca liczba pracowników, czas i zatrudnienie• Brak przywództwa w zakresie koordynacji• Monopolizacja w zakresie przetwarzania odpadów

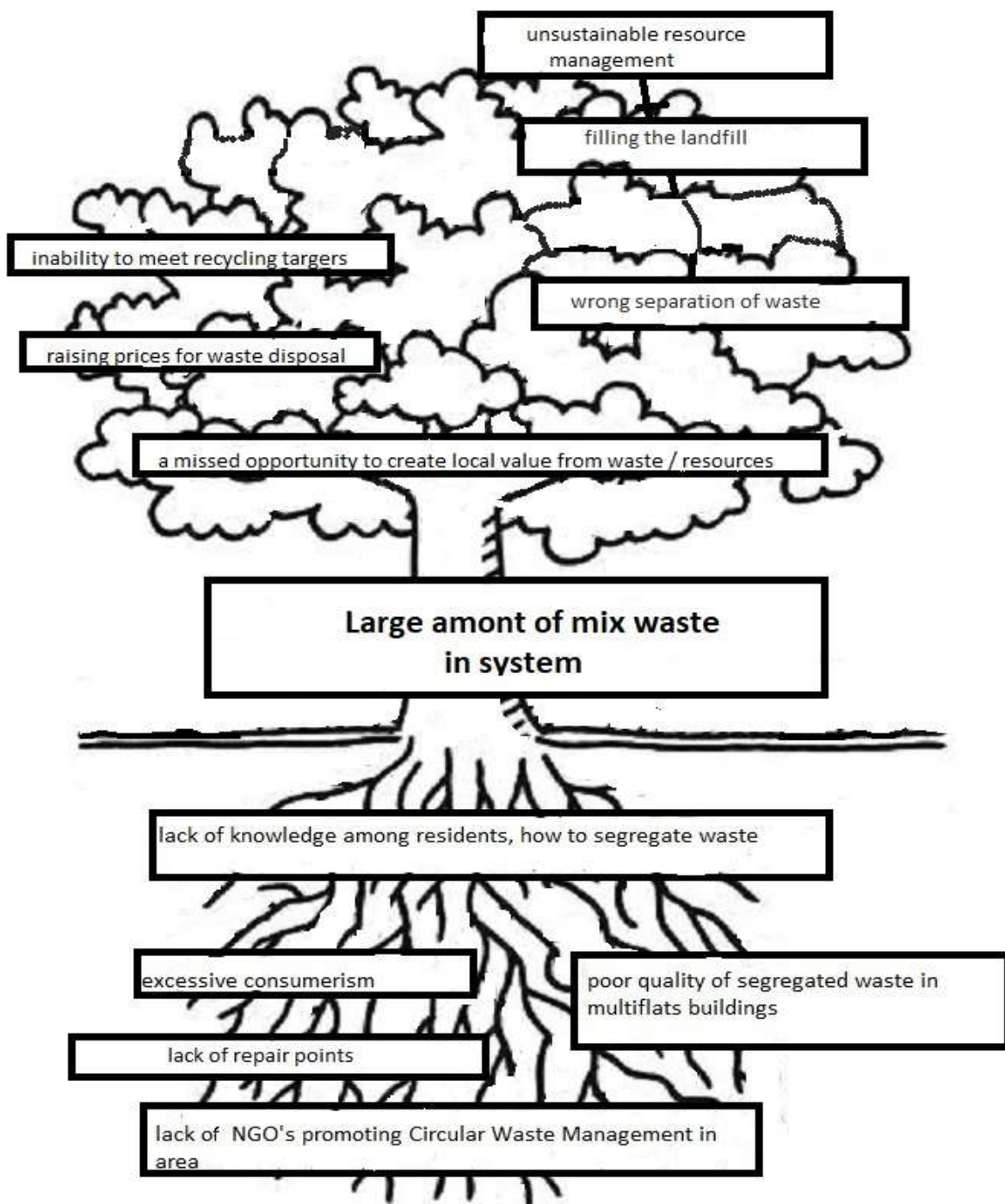
1.4 WIZJA I CEL IAP



Miasto prowadzi szeroką działalność edukacyjną w zakresie prawidłowego gospodarowania odpadami komunalnymi wśród mieszkańców. W tym momencie miasto chce przyspieszyć przejście na gospodarkę o obiegu zamkniętym i rozpoczyna wdrażanie inicjatyw w tym celu. Ucząc się od innych miast, stworzyli m.in. książki punktów wymiany. Coraz bardziej widoczne są zmieniające się trendy wśród mieszkańców, m.in. organizowanie wymiany i udostępnianie używanych towarów. Miasto chce to wykorzystać energią i wspierać jej dalszy rozwój. Miasto Opole posiada własną aplikację i stronę internetową, które są dedykowane mieszkańcom, aby pomóc im w prawidłowej segregacji odpadów, harmonogramach wywozu i wielu innych ważnych informacjach.



Opracowywane są krajowe plany i strategie gospodarki o obiegu zamkniętym w Polsce. We wrześniu 2019 r. Ministerstwo Przedsiębiorczości i Technologii oraz Rada Ministrów przyjęły mapę drogową transformacji w kierunku gospodarki o obiegu zamkniętym.



1.5 Legislative framework



EU LEGISLATION

- - Artykuły 191-193 Traktatu o funkcjonowaniu Unii Europejskiej (TFUE) - - DYREKTYWA PARLAMENTU EUROPEJSKIEGO I RADY (UE) 2019/904 z dnia 5 czerwca 2019 r. W sprawie ograniczenia wpływu niektórych produktów z tworzyw sztucznych na środowisko - DECYZJA PARLAMENTU EUROPEJSKIEGO I RADY (UE) 2018/853 z dnia 30 maja 2018 r. Zmieniająca rozporządzenie (UE) nr 1257/2013 oraz dyrektywy Parlamentu Europejskiego i Rady 94/63 / WE i 2009/31 / WE oraz dyrektywy Rady 86/278 / EWG i 87/217 / EWG dotyczące zasad proceduralnych w zakresie sprawozdawczości środowiskowej i uchylające dyrektywę Rady 91/692 / EWG - Europejski Zielony Ład - Plan działania dotyczący gospodarki o obiegu zamkniętym

NATIONAL LEGISLATION

- GOZ (Circular Economy) - Ustawa krajowa - Circular Economy to koncepcja ekonomiczna, w której produkty, materiały i surowce powinny pozostać w gospodarce tak długo, jak to możliwe, a wytwarzanie odpadów powinno być jak najbardziej zminimalizowane. - Krajowy plan gospodarki odpadami 2014 (M.P.Nr101, poz. 1183), - Ustawa o odpadach z dnia 14 grudnia 2012 r. (Dz.U. z 2013 r. Poz. 21 ze zm.)

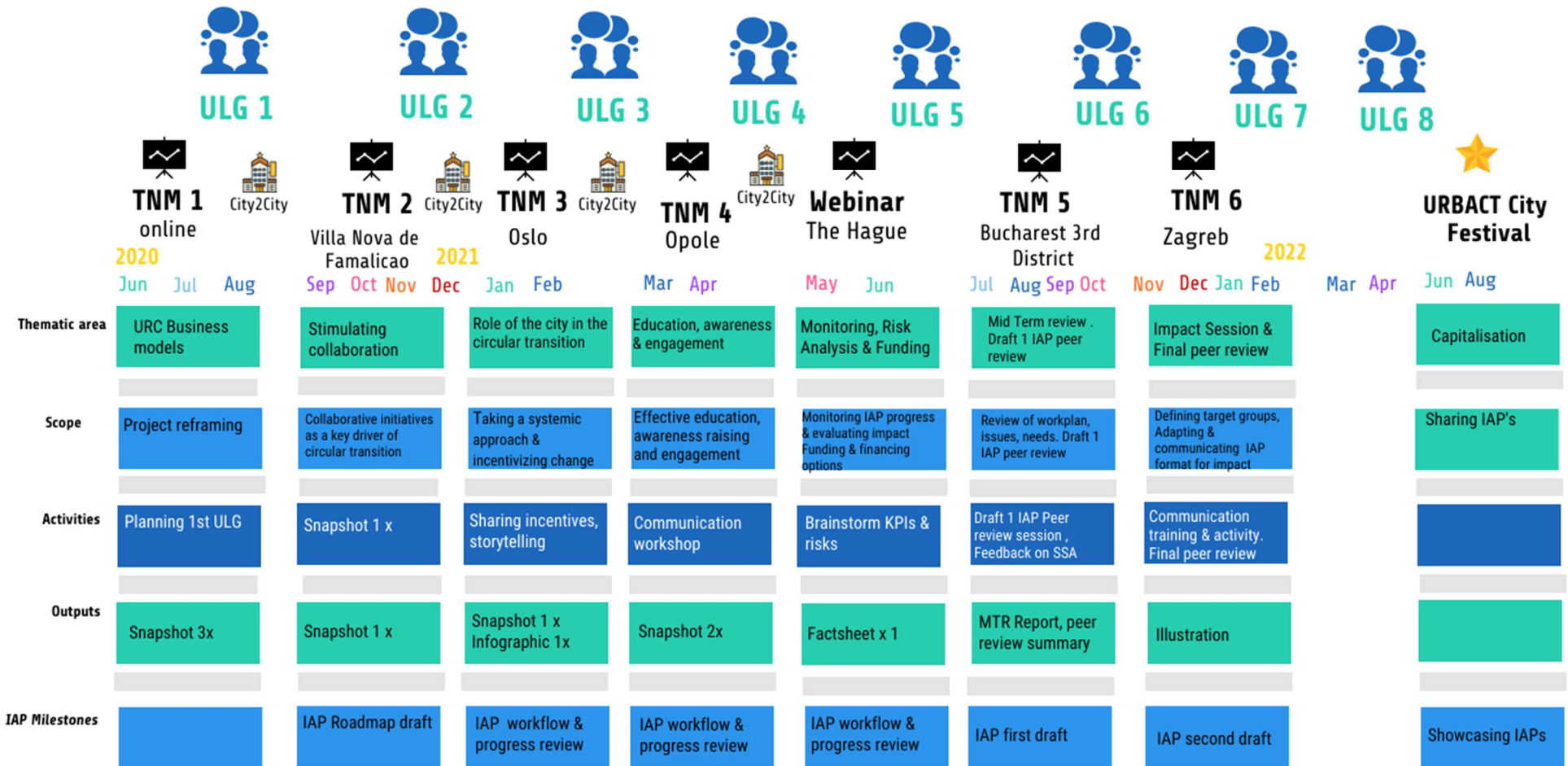
REGIONAL LEGISLATION

- Regionalny Plan Gospodarki Odpadami- WPGO- 2016-2022- Plan gospodarki odpadami dla Województwa Opolskiego zawiera pełen zakres zadań, których realizacja zapewnia osiągnięcie zintegrowanej gospodarki odpadami na Opolszczyźnie. Działania te gwarantują ochronę środowiska i uwzględniają obecne i przyszłe możliwości, a także uwarunkowania ekonomiczne i poziom technologiczny istniejącej infrastruktury.

LOCAL LEGISLATION

- Strategia Rozwoju Opola - W dokumencie przedstawiono przyszłą wizję Opola w kontekście ZIELONEGO I ŚRODOWISKA - Wspólna segregacja działań - Działalność informacyjno-edukacyjna dotycząca gospodarki odpadami w gminach Opole, Komprachcice i Turawa

Project timeline Resourceful Cities



For the complete timeline, see [Google Spreadsheet](#)

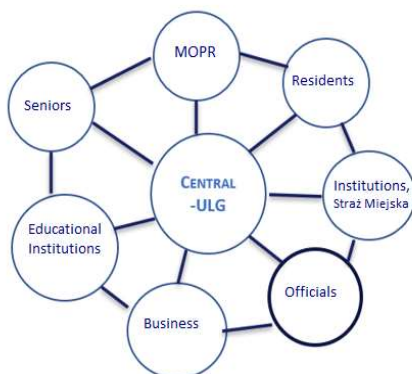


3. ULG WORK PLAN OVERVIEW OPOLE

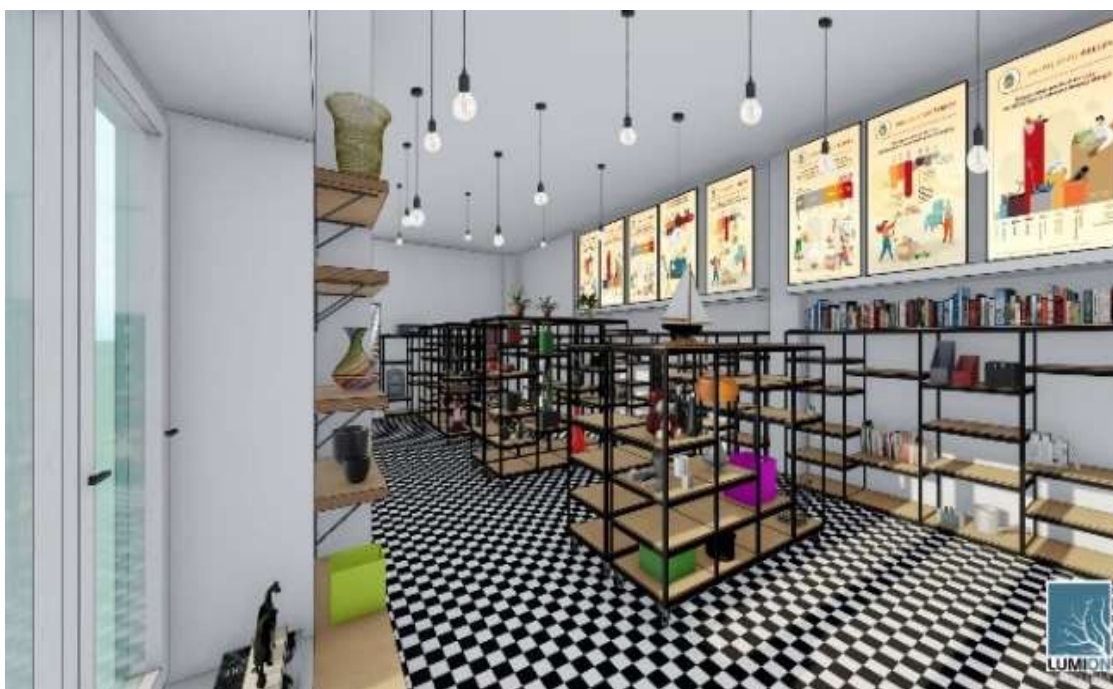
W celu zapewnienia przygotowania pełnego IAP powstaną tematyczne grupy ULG. Koordynator projektu wraz z koordynatorem ULG i zespołem projektowym wraz z członkami ULG stworzą i zamodelują IAP. W tym celu zostaną wykorzystane doświadczenia ze spotkań międzynarodowych. Do października br. Odbyły się 4 spotkania UGG na temat redukcji odpadów zmieszanych i wielkogabarytowych oraz realizacji elementów GOZ w Urzędzie Miasta Opola. Prace UGG zaplanowano w grupach tematycznych związanych z problemem. W systemie gospodarki odpadami komunalnymi zidentyfikowano główny problem, jakim jest duża ilość odpadów zmieszanych w mieście Opole.

3.1. ULG Opole

W Opolu została utworzona międzysektorowa Grupa Lokalna Urbact (ULG) z przedstawicielstwami z całej poczwórnej helisy. W UGW zasiadają również przedstawiciele związku gmin i jest wspierany przez wiceburmistrza, który zasiada w Komitecie monitorującym regionalny program operacyjny. Ćwiczenia dotyczące mapowania interesariuszy będą podejmowane przez cały cykl życia sieci, aby zapewnić integracyjny i skuteczny proces. Zawsze jesteśmy zainteresowani wysłuchaniem nowych interesariuszy i nawiązaniem z nimi kontaktu. Oczekuje się, że główna grupa interesariuszy zostanie zaangażowana w prace nad bardziej ogólnymi wyzwaniami i pomysłami, podczas gdy zostaną utworzone grupy fokusowe dla określonych tematów, które wymagają bardziej specjalistycznej wiedzy. Pomoże to utrzymać zaangażowanie interesariuszy poprzez mobilizację ich do tematów, które są istotne dla ich działalności i dziedziny wiedzy, jednocześnie wykorzystując indywidualne talenty każdego z interesariuszy. Poniższy diagram przedstawia obecne grupy interesariuszy reprezentowanych w naszej ULG:



Głównym celem i wyzwaniem w Opolu jest zmniejszenie ilości wytwarzanych odpadów z gospodarstw domowych oraz zwiększenie ilości zbieranych selektywnie. Miasto chce się uczyć od innych, aby usprawniać system gospodarki odpadami i zwiększać świadomość ekologiczną mieszkańców. Zintegrowany plan działania skoncentruje się na stworzeniu fizycznej przestrzeni (potencjalna lokalizacja została już zidentyfikowana), w której ludzie, oprócz wyrzucania odpadów, mogą naprawiać zepsute zabawki, meble lub wymieniać rzeczy, których już nie potrzebują. Mamy nadzieję, że w sercu miasta powstanie Miejskie Centrum Zasobów, wspierane i promowane przez skuteczne działania promocyjne i uświadamiające, zachęcające mieszkańców do odwiedzania i korzystania z centrum. Miasto uważa, że rozwój tego centrum przyspieszy przejście na gospodarkę o obiegu zamkniętym i zamknie pętlę surowcowe na poziomie lokalnym.



ULG MEETING	WHAT	WHO	HOW	WHEN & WHERE	OUTPUTS (INCL. COMMUNICATION OUTPUTS)	ACTION PLANNING PROGRESS
ULG 1	Założenie dla mapy drogowej IAP	ULG II, project coordinator, ULG coordinator	Burza mózgów, założenie	Wrzesień 2020	Cele i zadania, identyfikacja problemów	Lokalne przeformułowanie, utrwalenie ULG, wyzwanie refleksji
ULG 2	Założenie gospodarki o obiegu zamkniętym System	Waste Management Department, (GOK), IT department, press office	Drzewo problemów, plan pracy	Luty 2021	Realizacja polityki GOZ w Opolu Regulamin sklepu / centrum ponownego wykorzystania	Zdefiniowanie i zrozumienie kluczowych wyzwań lub problemów
ULG 3	System małej skali Sklep wielokrotnego użytku, model finansowy	ULG I and ULG II	Przegląd obliczeń i kosztów projektu	Marzec/ Kwiecień 2021	Regulamin sklepu / centrum ponownego wykorzystania	Zbuduj wspólną wizję - od problemu do rozwiązania

ULG 4	Koordinacja i monitorowanie działań	ULG II	Prezentacja i dyskusja	Maj/ Wrzesień 2021	Zarządzanie przepływem przedmiotów zebranych w sklepie Reuse Store	Współtworzyć pomysły - od rozwiązań po działania
ULG 5	Pozyskiwanie zasobów, monitorowanie i ocena IAP	ULG II	Drzewo problemów, dyskusja	Listopad 2021	Ocena wydajności na małą skalę	Planowanie działań 1
ULG 6	Ocena ryzyka	ULG I	Przegląd analizy danych, Założenie, plan działania	Styczeń/ Luty 2022	Analiza głównych problemów i szukanie rozwiązania	Planowanie działań 2
ULG 7	Prezentacja i walidacja - analiza końcowa IAP	ULG II	założenia	Kwiecień 2022	Ustawia grunt pod przyszłą współpracę	Finalizowanie działań i IAP
ULG 8	Konferencja prasowa + Family Fest	ULG I, ULG II, Local Media	prezentacja	Czerwiec 2022	Promowanie wyników Resourceful Cities i IAP	Komunikacja/ Widoczność

4. ANALIZA RYZYKA



<i>Risk</i>	Ocena ryzyka (wysoka, średnia, niska)	Środki łagodzące	Odpowiedzialni
Covid- 19	wysoka	Spotkanie Online	Local project manager
Brak czasu ze względu na konieczność wykonywania obowiązków o wyższej potrzebie	wysoka	Planowanie spotkań i zadań w kalendarzu oraz utrzymywanie porządku, jeśli to możliwe	Local project manager
Nieaktywni interesariusze	średnia	Dążenie do motywacji interesariuszy poprzez utrzymywanie kontaktu	Local project manager ULG coordinator
Brak odpowiedniego finansowania i środków na realizację działań	wysoka	Szukaj nowych źródeł finansowania. Upewnij się, że w projekcie można dobrze zdefiniować wszystkie niezbędne zasoby.	Local project manager ULG coordinator

5. WNIOSKI

Mapa drogowa wskazuje nam drogę, którą powinniśmy iść, aby osiągnąć nasz cel. Sieć Urbact, dostarczająca narzędzi do projektowego podejścia do problemów, umożliwi nam bezpieczną podróż do celu. Zidentyfikowanie problemu, poszukiwanie rozwiązań, przeglądów i ocen oraz wskaźników pomoże nam nie zbroczyć z obranej drogi. A międzynarodowa wymiana doświadczeń pokazuje nam gotowe rozwiązania, które możemy wykorzystać przy tworzeniu naszego projektu IAP.

